

Nulägesanalys för hälleforshundar (april 2011)

Rasgodkännandet under våren år 2000 har inneburit att det skett en betydande kunskapsökning om hälsotillståndet i rasen. SÄK:s och SKK:s olika bekämpningsprogram samt andra krav på känd hälsostatus har på ett positivt sätt bidragit till denna ökade kännedom. Veterinär och hälsodata från SKK, tillsammans med en direkt inrapportering till klubben, utgör därför det huvudsakliga underlaget för nulägesanalysen.

Vetskapen om rasens fysiska och exteriöra tillstånd grundas på att ett stort antal hundar under det senaste decenniet blivit visade och bedömda på officiella utställningar. Dessutom har hundarnas jaktförmåga under de elva senaste säsongerna kunnat prövas i jaktprov godkända av SÄK.

Efter år 2000 har ytterligare en stor enkätundersökning genomförts bland medlemmarna. Enkätens frågor berörde i huvudsak hundarnas hälsotillstånd och jaktförmåga. Svarsfrekvensen var ca 70-75% och enkätsvaren är tillsammans med annan personlig kännedom om rasen också en del i bedömningsunderlaget.

Hälsa

- Ögon: Katarakt – I april år 2011 är totalt 77 st. hundar ögonlysta (ca 17 % av hela populationen). Av dessa har 12 st. fått diagnosen ärftlig katarakt (ca 15 % av de ögonlysta hundarna). Glaukom – ej rapporterat. PRA – ej rapporterat. Övriga ögonsjukdomar – ej rapporterat.
- Höftledsdysplasi: Av de hundar som röntgades med födelseåren 2000 – 2002 fick 14 % bedömningen C-höft eller sämre. Det höga antalet hundar med hd-fel födda under år 2000 (22 %) kan till viss del bero på att flera av kullarna har föräldradjur med okänd hd-status (parning skedde före rasgodkännandet). Av de hundar som blivit röntgade med födelseåren 2003 – 2009 har 6 % fått bedömningen C-höft eller sämre. Totalt är ca 45 % av hundarna som blivit födda under 2000-talet hd-röntgade.
- Armbågsledsdysplasi: Ett mindre antal hundar (ca 7 % av hela populationen) har under 2000-talet blivit röntgade, alla med diagnosen ua.
- Epilepsi: Ett tidigare fall är känt, där en äldre (>8 år) hund har drabbats, ingen avkomma. Inga kända fall efter rasgodkännandet år 2000.
- Kryptorchism: Tre fall är kända. Hund 1988-2001, ingen avkomma samt hund född i mars 2009 och hund född i april 2010.
- Tuggmuskelmyosit: Enstaka kända fall under den senaste 35-års perioden. Första kända fallet uppträdde hos hund född år 1978. Det senaste drabbade hanhund född år 2002. Totalt under hela tidsperioden bedöms antalet insjuknade hundar vara lägre än 10 st. (< 0.5 %).

- Tänder: Ett känt fall av tandbortfall. Kontroll och rapportering av tandstatus kan dock fortsatt vara otillräcklig. Rapportering av tandstatus sker vanligtvis endast i samband med bedömningar på utställningar och via enkätsvar.

Slutsats: Antalet hundar som de senaste åren fått diagnosen ärftlig katarakt är allarmerande hög. Ett fungerande bekämpningsprogram som förhindrar vidare spridning är därför angeläget (program beslutat och påbörjat i maj 2008).

Hälsotillståndet bland hälleforshundarna tycks i övrigt vara gott. Inga andra allvarligare sjukdomar är kända.

Målsättning: Fortsätta den redan påbörjade avelsselektionen beträffande katarakt. Öka antalet ögonspeglade hundar från nuvarande 17 % till ≥ 40 % för att säkrare kunna bedöma kataraktens omfattning, samt upptäcka eventuell förekomst av annan ögonsjukdom. I ett första steg minska antalet hundar som får diagnosen ärftlig katarakt till ≤ 10 %. Öka antalet hundar som ad och hd-röntgas från nuvarande 45 % till ≥ 60 %. Under den kommande 5-års perioden genomföra ännu en enkätundersökning beträffande hundarnas fysiska och mentala status med syftet att klubben ständigt skall vara uppdaterad beträffande hundarnas hälsotillstånd.

Funktion

- Hälleforsshunden är idag till sitt användningsområde en utpräglad jakthund.
- Hundarna uppfattas ofta av sina användare som slitstarka, tåliga och uthålliga. Det förekommer inte att hundar måste vila p.g.a. hälta, såriga tassar och liknande skador.
- Hälleforsshundarnas jaktförmåga tycks i allmänhet vara god.

Under perioden 2000-20010 har ca 550 st. jaktprov genomförts. Ca 60 % av proven resulterade i pris och då i huvudsak som 1:a pris.

För hela perioden år 2000-2007 är andelen jaktmeriterade hundar per årskull i genomsnitt 21 %. För hundar födda åren 2003-2007 är meriteringsgraden 23-25 % (beräkningen görs då årskullen uppnått ≥ 3 år).

Det förekommer dock hundar som är väl veka och med svag jaktlust.

Slutsats: Rasgodkännandet och anslutningen till SÄK har inneburit att hundarnas jaktförmåga får en mera "objektiv" bedömning vilket påtagligt underlättar och kvalitetshöjer rasklubbens avelsarbete.

Hälleforsshunden är idag en tålig och stark jakthund som ofta uppfyller de krav på jaktförmåga som ställs. Fortsatt är det dock önskvärt att jämnheten ytterligare ökar med en högre "lägsta nivå" som följd.

Målsättning: Stärka jaktlusten i rasen medelst en högre "lägsta nivå". Öka antalet hundar som kommer till prov och uppnå en genomsnittlig meriteringsgrad per årskull som är ≥ 25 %.

Mentalitet

- Bedömningar i samband med utställningar under det senaste decenniet har genomgående visat på god mentalitet hos hundarna. Två fall är rapporterade där hundarna inte blivit bedömda p.g.a. ett aggressivt beteende. Några hundar (< 5 st.) har visat tydlig olust vid bedömningarna.
- Hälleforsshunden beskrivs ofta av sin ägare som pigg, vaken och arbetsvillig. Den anses också vara en lättlärd och trevlig familjehund som ytterst sällan visar dominansaggression inom familjen. Den har en starkt utvecklad flockkänsla och förstår väl sin plats i rangordningen. Hos enstaka individer kan detta ge intrycket av att den är vek, d.v.s. den noterar och reagerar tydligt på flockledarens vilja.
- Under jakt visar hundarna ofta tydlig reservation mot andra jägare och främlingar, vilket ibland kan vara besvärande om någon mera än ägaren följer hunden under jakten. Många hälleforsshundar uppvisar s.k. enmanshundmentalitet.
- Inga MH-tester är gjorda på hälleforsshundar

Slutsats: Dagens hälleforshundar har i allmänhet mycket god mentalitet. De är lättsamma som familjehundar samtidigt som de kan uppvisa både stort mod och stark kamplust under jakt.

Målsättning: Bevara och utveckla den mentalitet som det stora flertalet hundar uppvisar idag.

Genetisk variation

- Den öppna stamboken möjliggör att rasen kan tillföras ett kontrollerat genetiskt tillskott. Klubbens bedömning är att möjligheten till fortsatt ökad genetisk variation därför är förhållandevis god.

Ett vägt medelvärde för hundar födda under perioden 2006 - 2010 (5 årskullar) ger en inavelskoefficient på $F=1.9$.

- Under perioden 2000 - 2010 har totalt 583 st. valpar blivit födda. Antalet kullar är 115 st. vilket innebär att det i genomsnitt föddes 5.1 valpar/kull. Det totala antalet använda avelsdjur har varit 138 st. med fördelningen 76 st. tikar och 73 st. hanar.

- I syfte att minska riskerna för genförluster och istället försöka öka den genetiska variationen inom rasen har avelsbegränsning varit gällande sedan 1995. Gränsen är f.n. satt till högst 3 kullar efter enskild hund (undantag kan gälla för hund som tillför rasen nytt genetiskt material) .

Slutsats: Inavelskoefficienten är långsamt sjunkande inom rasen.

Målsättning: Att på årsbasis konsolidera inavelsgraden i kullarna till $\leq F=1.2$ (5 generationer) samt utveckla flera obesläktade blodslinjer.

Exteriör

- Under perioden 2000–2010 har ett stort antal hälleforshundar blivit bedömda på utställningar arrangerade av SÄK eller SKK. Domarnas uppfattning har i allmänhet varit att hundarna har en förvånansvärt hög och jämn kvalitet, detta med tanke på att rasen ännu är förhållandevis ny.

- Av de hundar som fått betyget ej rastypisk har det oftast varit felaktig färg och/eller mjuka öron som utgjort grund för omdömet. Andra felaktigheter som har förorsakat prisnedsättningar av vissa hundar har varit raka vinklar, kvadratisk kroppsbyggnad, felaktig storlek etc.

Slutsats: Hälleforshunden är idag en hund som exteriört tämligen väl överensstämmer med sin rasstandard. Vissa hundar kan dock bli väl små (gäller främst tikar).

Målsättning: Förbättra storleken.

År 2001 – 2006

Totalt registrerades 65 st. valpkullar under perioden.

Rek/Anv av avelsråd: 32 st. valpkullar 174 st. valpar
Eget val: 33 st. ” 160 st. ”

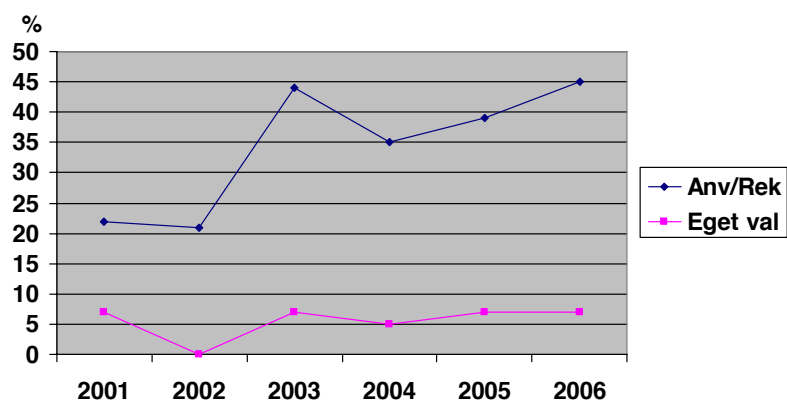
Antal valpar/kull

Rek/Anv av avelsråd: 5.4 valp/kull
Eget val: 4.8 valp/kull

Kullvärde (andel kullar med meriterade hundar)

Rek/Anv av avelsråd: 28/32 = 88 %
Eget val: 10/33 = 30 %

Andel meriterade hundar/årskull
År 2001-2006



Anv/Rek = Parning har skett efter kontakt (rådgivning) med klubbens avelsråd
Eget val = Parning har skett utan kontakt med klubbens avelsråd