



Hällefors hunden

Årgång 11 nr 2

Fäviken



Innehåll

Tidningsredaktionen	2
Styrelsen	2
Ledaren	3
Nulägesanalys	5
Avelskonferens	8
Olika bedömningar på utställning 10	
Nytt vid ögonlysning, del 2	13
Fäviken Game Fair	17
Försäkrad eller inte?	18
Årsmöte 27/5 2011 i Östersund ..	20
Protokoll årsmöte	21
Hällekryss	23

Försäkrad?





Styrelsen

Ledamot: Thomas Johansson
Sagovägen 13
961 93 Boden
Tel: 070-3146604
Tel: 0921-480218

epost: thomas.johansson@riksbyggen .se

Ledamot Jörgen Marcusson
Nybyvägen 4
830 30 Lit
Tel: 0642-510 77

epost: jorgen.marcusson@pp.ephone.se

Ledamot Märit Truuts
Ruskemåla gård 306
382 91 Nybro
0481-12112

epost: marit.truuts@halleforshunden.org

Ledamot Ulrika Eriksson
(kassör) Fälla Gård 265 Norrfors
905 92 Umeå
tel: 090-30332, 070-6430332

epost: falla.gard@bobnet.com

epost till alla i styrelsen: styrelse1@halleforshunden.org

Tidningsredaktionen

Då var det dags för ett nytt nummer av vår medlemstidning. I detta nummer fokuserar vi en del på de fakta Leif har fått fram i sin nulägesanalys, bland annat kan han visa intressant jämförande information rörande resultat av kullar som går via avelsrådet och de kullar vi inte känner till. Det lönar sig att vara noga i valet av avelsdjur! Till nästa nummer vill vi ha din hjälp att fylla tidningen! Eposta din berättelse till mig: marit.truuts@halleforshunden.org.

Jan-Erik Bjermkvist (uppgiftsinsamlare)
Skoghemsvägen 6
179 96 Svartsjö
Tel: 070-3195701
email: jbj.e.bjermkvist@telia.com

Märit Truuts (formgivning)
Ruskemåla gård 306
382 91 Nybro
Tel: 0481-12112
email: marit.truuts@halleforshunden.org



<http://www.halleforshunden.org>



Ledaren

Ännu en sommar är till ända och man konstaterar krasst att tiden går otroligt fort. Något positivt är det ändå för nu stundar höst och förhoppningsvis många goda jakt dagar.

Vi fick tidigare i sommar med väldigt kort varsel ett erbjudande från Jämtland/Härjedalens Älghundklubb att deltaga i en gemensam monter vid jaktmässan i Fävikens. Efter snabba överläggningar beslutades att vi skulle försöka få några frivilliga att representera klubben under de tre dagar mässan pågick. Något material som beskriver klubben och rasen fanns inte tillgängligt så det fick bli nödlösningvarianten. Ulrika från styrelsen skulle tillbringa några semesterdagar på mässan och tog därför på sig att samordna aktiviteterna. Frivilligt ställde Roger Meijer, Leif Holmberg och Per-Åke Drewsen upp och representerade klubben varsin dag. Särskilt tack till Er från oss alla.

Det inleddes också diskussioner om ett framtida samarbete med övriga rasklubbar inför kommande mässor i Fävikens. Avsikten är att samtliga älghundsraser skall arbeta fram ett attraktivt program. Vi får fortsätta diskutera i styrelsen hur och om vi skall utveckla detta och i så fall kanske anskaffa en del material för dessa evenemang. Vi tar gärna emot synpunkter.

Vi publicerar i denna tidning en nulägesanalys för rasen uppdaterad i april 2011. Där finns mycket intressant information att ta del av. Det kan sägas vara en sammanfattning av hälsoläget och rasens jaktliga och exteriöra utveckling sedan rasgodkännandet 2000.

Det mest intressanta i analysen är sammanställningen av de valpkullar som registrerades 2001-2006. Under perioden registrerades 65 valpkullar. Av de kullarna har avelsrådet rekommenderat 32 och 33 av dem har tillkommit på enskilt initiativ, utan att avelsrådet har tillfrågats eller varit involverat.

Vi blev i styrelse och avelsråd förvånade över att faktiskt 50 % av kullarna kom till utan avelsrådets inblandning. Det är anmärkningsvärt och än mer anmärkningsvärt blir det då man konstaterar att av de 33 kullarna finns jaktprovsmriterad avkomma i endast 10 kullar. Jämför man detta med de 32 kullar där avelsrådet rekommenderat parning blir resultatet att i 28 kullar av 32 finns det jaktprovsmriterad avkomma. I procent skrivs resultatet 30 respektive 88% jaktprovsmriterad avkomma. Det är en mycket stor skillnad som naturligtvis leder till frågor. Vad beror detta på? Jag har inte ett enkelt svar för närvarande, men självklart måste vi fundera mer på detta.



Avelsrådet är viktigt vid val av valp!

Dessutom konstaterar analysen att antalet valpar i de aktuella kullarna genomgående har blivit fler där avelsrådet varit involverade. Även här är siffrorna så tydliga att inga tveksamheter kan råda. Materialet är statistiskt säkert eftersom kullarna är många och utspridda under lång tid.

Jag tycker personligen att resultatet är ett mycket bra kvitto på att den envisa propaganda styrelse och avelsråd ständigt framför om jaktprovsmartering och tidig kontakt med avelsrådet inför en planerad parning är riktig. Resultatet talar för sig själv i mina ögon, vi ligger ganska rätt i vårt arbete med att utveckla och stärka rasen och det behövs ett metodiskt arbete för att nå framgång. Men det tar tid och vi måste ha tålamod.

Dessutom tycker jag att de här siffrorna borde vara en tankeställare för både uppfödare, som avser att avla på sin jaktprovsmarterade tik, som kommande valpköpare.

Nästa intressanta fundering är om förhållandet är detsamma bland övriga älghundsraser. Så vitt jag vet har någon liknande analys inte gjorts bland andra raser. Jag kan självklart ha fel, men jag har inte lyckats hitta någon. Jag tror inte att vår ras är unik på något sätt, men det skulle vara oerhört intressant att se resultatet från både lokalklubbarnas och rasklubbarnas avelsrådgivning kontra den avel som sker utan deras inblandning. Det är väl sannolikt så att i de större raserna förekommer avel i större utsträckning utan avelsrådgivning. Hur är resultaten?

Frågan kan sannolikt upplevas som kontroversiell men det får inte hindra att vi belyser sakförhållanden som i det här fallet konstaterar att valpar från rekommenderade parningar i betydligt större omfattning tagit pris på jaktprov än valpar från parningar där avelsrådet

inte involverats. Jag är övertygad om att fortsättning följer, styrelse och avelsråd har ett material att ganska omfattande fundera kring.

Vi har tidigare frågat om synpunkter kring förslagen om nya nordiska jaktprovregler. Nyligen publicerades ett reviderat förslag på SÅK:s hemsida och därmed är remissomgång 2 igång. Svar skall lämnas av lokal och rasklubbar senare i höst. Hälleforshundklubben var den enda klubb som inte hade lämnat svar i remissomgång 1 och det kändes mindre bra. Jag hoppas därför att vi i denna omgång kan tycka till om de nya provreglerna. För att vi ska kunna göra det så behövs ju synpunkter från Er där ute. Jag hoppas därför att några av Er tar er tid och kollar förslaget och sen kommer med glada tillrop till någon i styrelsen.

Jaktproven är och förblir viktiga för vårt avelsarbete och regelverket skall därför naturligtvis vara så bra och rättvisande som möjligt. Vi kan inte komma om några år och tycka illa om något vi inte har försökt påverka.

Avslutningsvis är min innerliga förhoppning att vi under hösten kommer att slå rekord i antalet gångna jaktprov med hälleforsare. Vänta inte utan anmäl din hund, vi vet att det finns många hundar i vårt avlänga land som kan prestera i skogen.

Skitjakt på Er!!! Wåge

Fröken skriver ordet protestant på tavlan och frågar vad det betyder.

Lille Kalle: - Protestant? Det måste vara en kärring med löständer.



Nulägesanalys för hälleforshundar

Rasgodkännandet under våren år 2000 har inneburit att det skett en betydande kunskapsökning om hälsotillståndet i rasen. SÄK:s och SKK:s olika bekämpningsprogram samt andra krav på känd hälsostatus har på ett positivt sätt bidragit till denna ökade kännedom. Veterinär och hälsodata från SKK, tillsammans med en direkt inrapportering till klubben, utgör därför det huvudsakliga underlaget för nulägesanalysen.

Vetskapen om rasens fysiska och exteriöra tillstånd grundas på att ett stort antal hundar under det senaste decenniet blivit visade och bedömda på officiella utställningar. Dessutom har hundarnas jaktförmåga under de elva senaste säsongerna kunnat prövas i jaktprov godkända av SÄK.

Efter år 2000 har ytterligare en stor enkätundersökning genomförts bland medlemmarna. Enkätens frågor berörde i huvudsak hundarnas hälsotillstånd och jaktförmåga. Svarsfrekvensen var ca 70-75% och enkätsvaren är tillsammans med annan personlig kännedom om rasen också en del i bedömningsunderlaget.

Hälsa

· Ögon: Katarakt – I april år 2011 är totalt 77 st. hundar ögonlysta (ca 17 % av hela populationen). Av dessa har 12 st. fått diagnosen ärftlig katarakt (ca 15 % av de ögonlysta hundarna). Glaukom – ej rapporterat. PRA – ej rapporterat. Övriga ögonsjukdomar – ej rapporterat.

· Höftledsdysplasi: Av de hundar som röntgades med födelseåren 2000 – 2002 fick 14 % bedömningen C-höft eller sämre. Det höga antalet hundar med hd-fel födda under år 2000 (22 %) kan till viss del bero på att flera av kullarna har föräldradjur med okänd hd-status (parning skedde före rasgodkännandet). Av de hundar som blivit röntgade med födelseåren 2003 – 2009 har 6 % fått bedömningen C-höft eller sämre. Totalt är ca 45 % av hundarna som blivit födda under 2000-talet hd-röntgade.

· Armbågsledsdysplasi: Ett mindre antal hundar (ca 7 % av hela populationen) har under 2000-talet blivit röntgade, alla med diagnosen ua.

· Epilepsi: Ett tidigare fall är känt, där en äldre (>8 år) hund har drabbats, ingen avkomma. Inga kända fall efter rasgodkännandet år 2000.

· Kryptorchism: Tre fall är kända. Hund 1988-2001, ingen avkomma samt hund född i mars 2009 och hund född i april 2010.

· Tuggmuskelmyosit: Enstaka kända fall under den senaste 35-års perioden.

Första kända fallet uppträdde hos hund född år 1978. Det senaste drabbade hanhund född år 2002. Totalt under hela tidsperioden bedöms antalet insjuknade hundar vara lägre än 10 st. (<0.5 %).

· Tänder: Ett känt fall av tandbortfall. Kontroll och rapportering av tandstatus kan dock fortsatt vara otillräcklig. Rapportering av tandstatus sker vanligtvis endast i samband med bedömningar på utställningar och via enkätsvar.

Slutsats: Antalet hundar som de senaste åren fått diagnosen ärftlig katarakt är allvarligare hög. Ett fungerande bekämpningsprogram som förhindrar vidare spridning är därför angeläget (program beslutat och påbörjat i maj 2008). Häсотillståndet bland hälleforshundarna tycks i övrigt vara gott. Inga andra allvarligare sjukdomar är kända.

Målsättning: Fortsätta den redan påbörjade avelsselektionen beträffande katarakt. Öka antalet ögonspeglade hundar från nuvarande 17 % till ³ 40 % för att säkrare kunna bedöma kataraktens omfattning, samt upptäcka eventuell förekomst av annan ögonsjukdom.

I ett första steg minska antalet hundar som får diagnosen ärftlig katarakt till d" 10 %.

Öka antalet hundar som ad och hd-röntgas från nuvarande 45 % till ³ 60 %.

Under den kommande 5-års perioden genomföra ännu en enkätundersökning beträffande hundarnas fysiska och mentala status med syftet att klubben ständigt skall vara uppdaterad beträffande hundarnas hälsotillstånd.

Funktion

- Hälleforshunden är idag till sitt användningsområde en utpräglad jakthund.
- Hundarna uppfattas ofta av sina användare som slitstarka, tåliga och uthålliga. Det förekommer inte att hundar måste vila p.g.a. håla, såriga tassar och liknande skador.
- Hälleforshundarnas jaktförmåga tycks i allmänhet vara god.

Under perioden 2000-2010 har ca 550 st. jaktprov genomförts. Ca 60 % av proven resulterade i pris och då i huvudsak som 1:a pris.

För hela perioden år 2000-2007 är andelen jaktmeriterade hundar per årskull i genomsnitt 21 %. För hundar födda åren 2003-2007 är meriteringsgraden 23-25 % (beräkningen görs då årskullen uppnått ³ 3 år).

Det förekommer dock hundar som är väl veka och med svag jaktlust.

Slutsats: Rasgodkännandet och anslutningen till SÅK har inneburit att hundarnas jaktförmåga får en mera "objektiv" bedömning vilket påtagligt underlättar och kvalitethöjer rasklubbens avelsarbete.

Hälleforshunden är idag en tålig och stark jakthund som ofta uppfyller de krav på jaktförmåga som ställs. Fortsatt är det dock önskvärt att jämnheten ytterligare ökar med en högre "lägsta nivå" som följt.

Målsättning: Stärka jaktlusten i rasen medelst en högre "lägsta nivå". Öka antalet hundar som kommer till prov och uppnå en genomsnittlig meriteringsgrad per årskull som är ³ 25 %.

Mentalitet

- Bedömningar i samband med utställningar under det senaste decenniet har genomgående visat på god mentalitet hos hundarna. Två fall är rapporterade där hundarna inte blivit bedömda p.g.a. ett aggressivt beteende. Några hundar (< 5 st.) har visat tydlig olust vid bedömningarna.
- Hälleforshunden beskrivs ofta av sin ägare som pigg, vaken och arbetsvillig. Den anses också vara en lättlärd och trevlig familjehund

som ytterst sällan visar dominansaggression inom familjen. Den har en starkt utvecklad flockkänsla och förstår väl sin plats i rangordningen. Hos enstaka individer kan detta ge intrycket av att den är vek, d.v.s. den noterar och reagerar tydligt på flockledarens vilja.

· Under jakt visar hundarna ofta tydlig reservation mot andra jägare och främlingar, vilket ibland kan vara besvärande om någon mera än ägaren följer hunden under jakten. Många hälleforshundar uppvisar s.k. enmanshundmentalitet.

· Inga MH-tester är gjorda på hälleforshundar

Slutsats: Dagens hälleforshundar har i allmänhet mycket god mentalitet. De är lätt samma som familjehundar samtidigt som de kan uppvisa både stort mod och stark kamplust under jakt.

Målsättning: Bevara och utveckla den mentalitet som det stora flertalet hundar uppvisar idag.

Genetisk variation

· Den öppna stamboken möjliggör att rasen kan tillföras ett kontrollerat genetiskt tillskott. Klubbens bedömning är att möjligheten till fortsatt ökad genetisk variation därför är förhållandevis god.

Ett vägt medelvärde för hundar födda under perioden 2006 - 2010 (5 årskullar) ger en inavelskoefficient på $F=1.9$.

· Under perioden 2000 - 2010 har totalt 583 st. valpar blivit födda. Antalet kullar är 115 st. vilket innebär att det i genomsnitt föddes 5.1 valpar/kull. Det totala antalet använda avelsdjur har varit 138 st. med fördelningen 76 st. tikar och 73 st. hanar.

· I syfte att minska riskerna för genförluster och istället försöka öka den genetiska variationen inom rasen har avelsbegränsning varit gällande sedan 1995. Gränsen är f.n. satt till högst 3 kullar efter enskild hund (undantag kan gälla för hund som tillför rasen nytt genetiskt material).

Slutsats: Inavelskoefficienten är långsamt sjunkande inom rasen.

Målsättning: Att på årsbasis konsolidera inavelsgraden i kullarna till $d'' F=1.2$ (5 generationer) samt utveckla flera obesläktade blodslinjer.

Exteriör

· Under perioden 2000–2010 har ett stort antal hälleforshundar blivit bedömda på utställningar arrangerade av SÄK eller SKK. Domarnas uppfattning har i allmänhet varit att hundarna har en förvånansvärt hög och jämn kvalitet, detta med tanke på att rasen ännu är förhållandevis ny.

· Av de hundar som fått betyget ej rastypisk har det oftast varit felaktig färg och/eller mjuka öron som utgjort grund för omdömet. Andra felaktigheter som har förorsakat prisnedsättningar av vissa hundar har varit raka vinklar, kvadratisk kroppsbyggnad, felaktig storlek etc.

Slutsats: Hälleforshunden är idag en hund som exteriört tämligen väl överensstämmer med sin rasstandard. Vissa hundar kan dock bli väl små (gäller främst tikar).

Målsättning: Förbättra storleken.

Rättvik 2011-08-12, Avelskonferens

2011-08-12 var jag i Rättvik för att delta i SÄKs årliga avelskonferens. Syftet med avelskonferensen är att stämma av hur det går med aveln ang. (Sjukdomar, jaktbarhet m.m.) för våra älghundar. Träffa avelsråden för de andra älghundraserna, utbyta kunskap och erfarenheter allt för att förbättra kvalitén jaktligt och hälso-mässigt för våra älghundar.

Även föreläsare var inbjudna för att föreläsa om hur det jobbas i andra länder, föreläsaren var exteriördomare och berättade om sina erfarenheter av våra älghundraser både vad det gäller mentalitet och exteriört.

Hälleforsaren nämndes som en mentalt bra ras. Han hade hört talas om en domare som blivit biten av en hälleforsare när han skulle känna efter om båda testiklarna ramlat ned. Det visade sig senare att hunden led av analsäcksinflammation, så det var ju till viss del ursäktligt.

Glädjande var det för mig att höra alla positiva omdömen som fälldes kring vår ras, för det första låg vi väl i nivå med de andra stora raserna Jämthund och Gråhund avseende pristagarprocenten på jaktprov. Sen när det gäller andelen meriterad avkomma så låg vi faktiskt någon procent bättre än de andra två stora älghundraserna. Årskullen för år 2005 låg på hela 33% meriterad avkomma, jämfört med de två andra stora älghundraserna låg vi mer än 10% över. Naturligtvis är vi en liten ras och enskilda resultat kan få stor genomslagskraft, men det är ändå glädjande att vi ligger bra till i statistiken.

Det är viktigt att vi som liten ras fortsatt har bra statistik, så att andra även krävande jägare få upp ögonen för rasen. Jägare som har bra marker att jaga på och som definitivt kommer att gå jaktprov om de har en duglig hund. Detta kan då bli ett självspelande piano med en positiv spiral, som gör att vi kan öka vår ras population och därmed vår avelsbas. Kommer vi att lyckas med att befästa och förbättra våra resultat så är mycket vunnit för rasens framtid.

En sak som avelsrådet funderat på är hur stor andel av de kullar som föds har avelsrådet varit delaktiga i att lämna råd m.m.? Sagt och gjort så gjorde vi en egen undersökning om hur det förhöll sig vi ville jämföra meriteringsgrad och valpkullsstorlek mellan parningar där avelsråden varit inblandade i och gett råd jämfört med parningar som skett utan avelsrådets medverkan.

Vi misstänkte att det skulle vara en viss skillnad, men blev förvånad över resultatet som visade på en större skillnad än vi kunnat förutspå.

Sammanfattningsvis:

- Avelsrådet har varit delaktiga i ca 50% av de kullar som föddes
- Kullstorleken i de kullar som avlesrådet varit delaktiga i är 0,6 valpar fler än efter eget val (kan delvis bero på en högre inavelskoefficient?)
- Kullvärdets meriteringsgrad är >50% större än valpkullar som kommer ur eget val.

Skit jakt på Er!

/Jan-Erik B

År 2001 – 2006

Totalt registrerades 65 st. valpkullar under perioden.

Rek/Anv av avelsråd: 32 st. valpkullar 174 st. valpar

Eget val: 33 st. valpkullar 160 st. valpar

Antal valpar/kull

Rek/Anv av avelsråd: 5.4 valp/kull

Eget val: 4.8 valp/kull

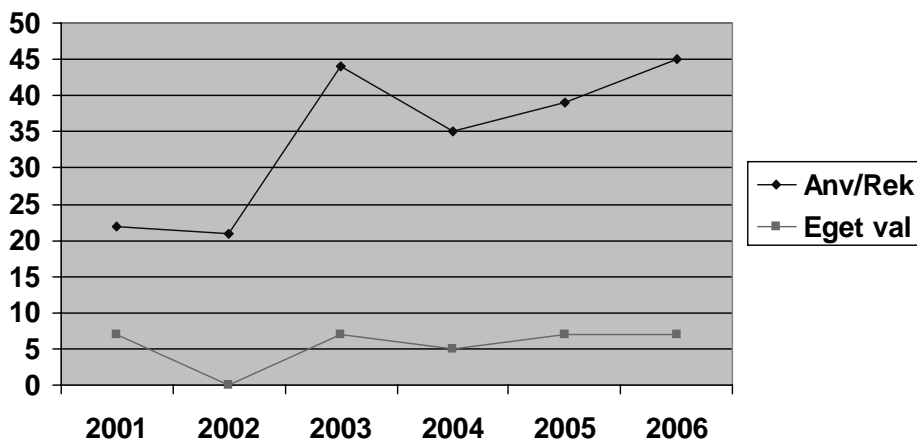
Kullvärde (andel kullar med meriterade hundar)

Rek/Anv av avelsråd: $28/32 = 88 \%$

Eget val: $10/33 = 30 \%$

Andel meriterade hundar/årskull

År 2001-2006



Anv/Rek = Parning har skett efter kontakt (rådgivning) med klubbens avelsråd
Eget val = Parning har skett utan kontakt med klubbens avelsråd

Olika bedömningar på utställning

Nedan kommer en fråga från en av våra medlemmar rörande skiftande utställningsresultat på samma hund. I slutet finns även klubbens svar samt utställningsresultaten.

Vi köpte vår första Hälleforsare i fjol, **VILJA AS37233/2010 f 20100426 e J RASKÄNGETS BONO AS45927/2006 B u J ILA** (en av er rekommenderad parning). Hon är en underbar familjehund och snart får vi veta hur hon fungerar i jakten också (verkar lovande på det vi sett hittills). Eftersom mamman är inbedömd så ville uppfödaren att vi skulle ställa ut henne, vilket jag gjort vid tre tillfällen hittills. Vilja är mörk i färgen vilket gjorde mig lite nervös innan första utställningen, men även pappan, Raskängets Bono, är mörk och han har ändå fått bra omdöme på den utställning som finns registrerad i Jyckedata. Mamman som är inbedömd är däremot i färgen som en typisk Hälleforsare. I kullen blev det två mörka tikar, resten av valparna (en tik och tre hanar) var ljusa med mask.

Domaren på första utställningen (Arild Bergen i Åsele i mars i år) konstaterade att hon är mörk men tyckte inte att det var något negativt och gav henne ”Good”. Domaren i nästa utställning (Lennart Edfors i Stöndar i juni) tyckte att hon var väl mörk men gav henne ändå omdömet ”Very good” och nu i Junsele i helgen så diskvalificerade domaren (Thomas Eriksson) henne pga av färgen.

Även i andra avseenden har hon bedömts väldigt olika, från ”utmärkta rörelser” (Lennart Edfors) till ”normala rörelser” (Thomas Eriksson). De domarna är överens om är att hon har ett bra huvud, rygg och tassar, i övrigt går åsikterna isär.

Som nybörjare i utställningssammanhang blir jag lite fundersam över hur olika bedömningar vi fått. Hur mycket får varje domares egna uppfattningar om hur en Hälleforsare ska se ut spela in?



Vilja, för mörk för vissa domare

Jag är inte ute efter att klaga på någon domare, jag vet att hon är mörk och det kanske är så att hon är för mörk för att vara rastypisk, men eftersom vi trots allt fått "Very good" så är jag nyfiken på vad klubben tycker. Både om de varierande resultaten och om Vilja är för mörk för att vara godkänd för rasen. Om hon blir bra i skogen har vi funderingar på att ta valpar efter henne en dag, men det är ju lite beroende på detta också.

Jag bifogar omdömena från de tre utställningarna och bilder på Vilja. Tyvärr ingen där hon är "uppställd" som på en utställning, men färgen syns bra iaf.

Linda Lindström, Åsele

Utställningsresultaten

Åsele 2011-03-26

Västerbottens Älghundklubb

Domare: **BERGETARILD**

HÄLLEFORSHUND Tikar Juniorklass

VILJA AS37233/2010 f 20100426 e J RASKÄNGETS BONO AS45927/2006 B u J ILA AS64480/2008 A Äg: Lindström Linda ,Järvud

Mkh: 52 cm. Knappt medelstor tik. Bra huvud. Mörka fina ögon. Ngt stora öron. Bra hals o rygg, ngt avfallande kors. Ordinärt vinklad med mkt goda rörelser. Bra päls. Mörk färg. Står o går ngt överbyggd.

Res.: **Good kval.**

Bettans 2011-06-12

VästerNorrlands Älghundklubb

Domare: **EDFORSLENNART**

HÄLLEFORSHUND Tikar Juniorklass

VILJA AS37233/2010 f 20100426 e J RASKÄNGETS BONO AS45927/2006 B u J ILA AS64480/2008 A Äg: Lindström Linda ,Järvud

Mkh: 53 cm. Välskuret huvud. Bra hals, rygg och kors. Hårt ringlad svans. Vålvinklad med bra benstomme. Utmärkta rörelser. Vål mörk.

Res: **Very good kval.**

Junsele 2011-08-07

VästerNorrlands Älghundklubb

Domare: **ERIKSSON THOMAS**

HÄLLEFORSHUND Tikar Unghundsklass

VILJA AS37233/2010 f 20100426 e J RASKÄNGETS BONO AS45927/2006 B u J ILA

AS64480/2008 A Äg: Lindström Linda ,Järvud
Mkh: 52 cm. Ett huvud m för Hälleforsrasen korrekta proportioner. Ngt stora öron. Mkt bra hals. Står o rör sig med uppskjutet ländparti. Ngt brant kors. Tillräckligt vinklad runt om. Ngt klen benstomme. Mkt bra tassar. Normala rörelser. Saknar den för Hälleforsrasen gul-röda färgen.

Res: **Disqualified kval.**

Svar:

Hej Linda.

Din Hälleforsare är inte på något sätt unik i sättet att bli bedömd. Det är "tyvärr" så att väldigt många hundägare upplever att man inte förstår domarens syn på både den egna hunden och andras hundar. Ingen riktigt bra förklaring annat än den mänskliga faktorn och den verklighet som finns. "det är domaren som efter dagens förutsättningar dömer".

Man skall vara klar över då man går på utställning att man visar sin hund för en domare som har ett regelverk att rätta sig efter, men där dagsform för både domare och hund är avgörande. Det finns av naturliga skäl ingen millimeterrättvisa i den här typen av aktivitet och alla har vi bra och dåliga dagar. Även om jag tycker att det inte är någon bra undanflykt. Jag kan ta som exempel min egen

gamla hanhund Nalle. Han hade allt från tredjepris till cert och BIR, han blev så småningom UCH. Men om det var hans eller domarens förtjänst kan alltid diskuteras. Så är tyvärr verkligheten och det tror jag vi får leva med.

Jaktligt är det dock lättare, har man förstapris på jaktprov så vet man själv och alla andra att det är en hund som kan jaga. Det är lite grann min egen inställning. Självklart skall jag ställa ut min hund några gånger, men det är i skogen det gäller. Jaktproven är oerhört mycket viktigare för den här lilla rasen, och den enda objektiva värdeämätaren vi har.

Så var glad och nöjd med de pris ni har fått på Er hälleforsare och vi i klubben blir jättegglada om ni meriterar er hund genom att gå jaktprov. Det är vår ”värdeämätare” nr 1 då vi letar tänkbara avelsdjur. Är dom lite för grå eller lite för stora eller små, det må vara hänt, bara dom jagar. Det är jakthundar vi vill ha, är dom dessutom vackra så det ett jättebonus.

Läs gärna vår rasavelstrategi och ras-kompendium som finns på vår och SÅK s hemsida. Där finns beskrivet hur vi har tyckt att en hälleforsare skall se ut och fungera.

Lycka till med er hälleforsare/////

Wägel



Hur hunden fungerar i skogen är klart mycket viktigare än färgen och utställningsresultatet

Nytt vid ögonlysning, del 2

I förra numret hade vi en artikel om ögonlysning här följer en fortsättning. Artikeln är hämtad från Hundsport nr 2-2011, författare till texten är Berit Wallin Håkansson.

I förra numret av Hundsport Special beskrev jag bakgrunden till att Ögonpanelen och SKK lanserar ett nytt ögonprotokoll under året. En nyhet på blanketten är att inte bara symtom från själva ögongloben kommer att noteras utan även avvikelser i adnexa, vävnaderna runt själva ögat. Det gäller framför allt förändringar i tårssystemet, ögonlocken och ögonfransarna. Här följer en redogörelse för de nya diagnoser som rör adnexa som i fortsättningen kommer att noteras och redovisas i SKK:s Hunddata.

Först bara en kommentar om det nya protokollets uppställning. På den tidigare versionen markerades olika förändringar i bild och längst ner angavs den eventuella diagnosen. Numera finns ett antal olika kryssrutor där symtom skall markeras. Är rutan inte kryssad så finns inga symtom på den angivna sjukdomen.

Protokollets vänstra kolumn innehåller diagnoser som uppstått före sex veckors ålder. De flesta av dem är inte nya utan används redan tidigare. Numreringen av diagnoserna ansluter till ett protokoll som används av ECVO, European College of Veterinary Ophthalmologists. Nummer 9 och 10 saknas därför. Diagnoserna 19 och 20 har lagts till. Den här genomgången börjar i protokollets högra spalt med punkt 11.

Entropion är en inrullning eller invikning av ögonlockskanten som förekommer hos över femtio raser. Vanligen dominerar en viss typ av entropion i en ras. Fyra varianter kan kodas.

Vanligast är *undre entropion* som omfattar undre ögonlocket. Hos raser med tunn hud brukar den debutera redan hos unghundar. Exempel på sådana raser är storpuddel, dobermann, flat coated retriever, weimaraner och irländsk setter. Hundar med bred skalle och höga kindben är också predisponerade för undre entropion (rottweiler, berner sennenhund, golden och labrador retriever, chow chow).

Övre entropion ses främst hos raser med hudveck och tung hud. Långa och/eller tunga öron bidrar till utvecklingen av övre entropion. Chow chow, blodhund och cocker spaniel är exempel på raser som kan drabbas av övre entropion både i unga år, som medelålders och som gamla. Anlaget för mucinos hos shar pei ger överdrivna hudveck och extrem entropion.

Medial entropion är en variant som ses hos ”kortnosar” som mops, bostonterrier, shih tzu, malteser och andra. Inrullningen av inre ögonvrån gör att päls ligger an mot ögat och retar till inflammation. Dessutom rubbas det normala avflödet av tårar.

Lateral entropion (i yttre ögonvrån) är ovanlig men kan ses hos hundar med mycket breda skallar såsom doggar, rottweiler och en del labrador retriever. Den ger tårflöde på kinden - till skillnad från medial entropion som ger tårflöde längs nosen.

Ektropion är en utrullning eller utvikning av det undre ögonlocket så att slemhinnan exponeras. Den normalt rosa hinnan blir uttorkad, röd och inflammerad. Även hornhinnan kan påverkas negativt.

Makroblefaron innebär att ögonlocken är onormalt långa och ibland så felformade att ögonöppningen liknar symbolen ruter på ett spelkort. På engelska heter rutersymbolen ”diamond” och ögonlocksformen kallas därför även för diamond eye. Bland raser som drabbas av makroblefaron ses exempelvis clumber spaniel, sankt bernhardshund, newfoundlandshund och flera andra jätteraser.

Blandformer med samtidig entropion, ektropion och makroblefaron förekommer.

Distichiasis innebär att hunden har en extra rad av ögonfransar. De onormala hårstråna växer ut ur mynningarna på de små körtlar som bildar ögats smörjolja. De sitter alltid innanför den ordinarie raden av fransar. Håren i den extra raden är mjukare och kortare än de vanliga fransarna och kan förekomma på både övre och undre ögonlocket. Distichiasis förekommer hos många raser, särskilt hos sådana med kraftig pälsväxt.

Ektopiskt cillium är ett enstaka grovt ögonhår som anläggs i en hårsäck bakom ögonfransarna och som växer ut genom slemhinnan på ögonlockets insida. Det upptäckts vanligen för att det skaver på ögat och orsakar svår smärta.

Corneadystrofi är en utvecklingsrubbing i hornhinnan. Inom veterinär terminologi är termen reserverad för de former som anses eller misstänks vara ärftliga. Dystrofin ses oftast som en glittrande men suddig, ljus ring

på hornhinnan eller som en oval nedanför hornhinnans mitt. Förändringarna är ofta dubbelsidiga.

I samma spalt som de redovisade diagnoserna finns en del ändringar avseende diagnosen katarakt (punkt 15).

Katarakt eller grå Starr är en grumling i ögats lins. Ur SKKs synpunkt är det bara de medfödda och misstänkt ärftliga varianterna som är av intresse. I dataregistret har katarakter som påvisats vid ögonlysning tidigare delats in i fyra huvudgrupper: total katarakt, bakre polkatarakt (BPK), främre Y-sömskatarakt och övrig partiell katarakt (ÖP). Katarakt som inte passar i en av de tre första kategorierna hamnar helt enkelt i den fjärde, övrig partiell katarakt. I det nya protokollet är indelningen bättre anpassad till anatomiska termer. Se protokollet för att kunna följa med i texten.

Med **total** katarakt menas en katarakt som påverkar hela linsen, i ena ögat eller i båda ögonen. En **partiell** katarakt påverkar däremot bara en del av linsen. Linsens två huvuddelar är nukleus, kärnan, som är den inre delen och cortex, barken, som omger kärnan på sidorna och framåt, bakåt, uppåt och neråt. En **nukleär** katarakt är en katarakt i kärnan. Nukleär katarakt delas inte in i några undergrupper. En **kortekal** katarakt ligger i linsens bark. Efter läget i linsen kan de kortekala katarakterna först delas in i **främre** och **bakre** varianter beroende på om de ligger framför eller bakom kärnan. Som tredje alternativ kan katarakten utgå från linsens kant på det bredaste stället, ekvatorn. Då kallas den för **ekvatoriell** katarakt. Utöver den anatomiska placeringen finns även de äldre benämningarna kvar: **bakre polär** katarakt, **främre y-sömskatarakt** och dessutom tillkommer **punktförmig** katarakt.

Två olika förändringar i vitreus, glaskroppen, kan kodas i protokollet. Vitreus är den gelé-
lika massa som fyller ut större delen av ögats
bakre segment. Diagnosen
vitreusdegeneration innebär att glaskroppen
delvis brutits ner. Delar av den har övergått i
flytande form och i de onormala områdena
flyter grumlingar och partiklar omkring, ”svä-
var”, i glaskroppen. Förändringen ses främst
hos whippet och italiensk vinthund.

Vitreusprolaps innebär att glaskroppens
främre yta övergått i flytande form så att smala
slingor av vitreus kan leta sig förbi linsen
för att hamna i främre ögonkammaren, områ-
det mellan linsen och hornhinnan.

I protokollets vänstra spalt registreras med-
födda ögonförändringar. Som medfödda räk-
nas enligt praxis sådana rubbningar som upp-
stått före sex veckors ålder.

Alla diagnoser i den vänstra spalten kodas
redan av SKK. En mindre nyhet är att kata-
rakt som beskrivs i höger spalt enligt ovan
även kan förekomma i den vänstra spalten
under punkten 3. Det gäller medfödd (konge-
nital) katarakt. Den punkten innehåller färre
alternativ än för katarakterna hos vuxna hund-
ar (punkten 15).

”**Övrigt**”. I båda spalterna förekommer en
punkt vardera för diagnoser som är ovanliga
och/eller för närvarande inte ingår i
rasklubbarnas bevakning och/eller där den
eventuella genetiska bakgrunden inte är kart-
lagd. De återfinns som punkt 7, Annan med-
född förändring och punkt 18, Övrigt. Föl-
jande diagnoser kan förekomma under punk-
ten 7: Iriscolobom, irishypoplasi, atresi av
tårpuncta, dermoid, lenticonus, linscolobom,
micropapill, persisterande hyaloidkärl och
övrig förändring i synnerv. Under punkten
18 kan följande diagnoser förekomma: Nät-
hinneavlossning (som inte orsakas av CEA),
glaukom, punktformig keratit, KCS
(keratokonjunktivitis sicca), pannus och
pulverulent katarakt. När den här texten pu-
bliceras skall det finnas länkar på SKK:s
hemsida med beskrivningar av de olika ögon-
diagnoser som kan kodas av SKK.

På **baksidan** av den kopia som lämnas till
djurägaren finns några av ögonpanelens all-
männa råd och rekommendationer vid olika
diagnoser. Om SKK eller respektive rasklubb
har en annan rekommendation är det i normal-
fallet den som gäller.

För sjukdomar som är smärtsamma och/eller
leder till blindhet finns inskränkningar som
diskvalificerar drabbade individer från avel.

- Nå lille Björn, vad ritas du för något?

- Jag ritas en häst som äter gräs.

- Jaså, jag ser inget gräs.

- Nej, det har hästen ätit upp.

- Jag ser ingen häst heller.

- Han tyckte inte att det var någon vits
med att stanna när allt gräset tagit slut.

En lärarinna försöker lära barnen i
klassen vad tempus är:

- Om jag säger "jag är vacker", vilken
tidsform är det då?

Kalle, en av eleverna, svarar snabbt:

- Det måste vara 40-talet...



Fäviken Game Fair

Hälleforshundklubben blev tillfrågad av Jämtlands-Härjedalens Älghunds-klubb om vi ville vara med i deras utställningstält med alla älghunds-raser. Roligt att nästan alla kunde vara med på så kort varsel, de som inte hade möjlighet att vara med i år ska vara med nästa år.

Fäviken Game Fair genomfördes sista helgen i juli med strålände sol. Undertecknad som aldrig varit på Fäviken kan beskriva området som en lång gata som lutar hela vägen. Längst ner finns hundtorget med rasklubbar och även restaurangområde, mitten av gatan är huvudentrén och efter hela vägen på båda sidor fanns utställare.

På kvällen var det underhållning med husbandet Hällre än bra och scenuppträdande vid öltältet med bl.a Refreshments, Linda Gail Lewis och levande musik i logen med GePe Band som det dansades till. Campingen hade delats på två områden, partycampingen där det var hög ljudnivå in på småtimmarna och lite längre bort fanns familje- och utställarcampingen för de som ville det lite lugnare och vara med på mässan från start på morgonen dagen därpå.

På lördagkväll hade vi ett nystart möte med Jämtlands-Härjedalens Älghunds-klubb och de älghunds-rasklubbar som var med i år om hur vi ska gå vidare till nästa år. Det bestämdes att vi ska bilda en grupp med en från varje rasklubb samt att Jämtlands-Härjedalens Älghunds-klubb ska vara sammankallande. Det känns jätteroligt, framför allt att vi bestämde på mötet att alla ska jobba tillsammans med att visa upp våra älghunds-raser.

Tusen tack till Leif Holmberg, Roger Meijer och Per-Åke Drewsen att ni kunde hjälpa till i utställningstältet med så kort varsel.

Läs och se mer bilder från Fäviken:
<http://www.alghundklubben.com/jamtlandharjedalen/Faviken2011.htm>
<http://wp.favikengamefair.com/>

Ulrika



Roger Meijer vid klubbens bord

Försäkrad eller inte?

En dag i våras blev man bryskt medveten om att man inte kan ta en försäkring för given utan att man måste kolla upp vad som gäller redan innan man gör sitt köp.

Söndagen den 29 maj åkte vi direkt från årsmötet i Östersund till Munka-Ljungby i Skåne för att hämta vår nya lille familjemedlem. Glädjen var stor när valpen hämtades på söndagskvällen, vi skulle antligen få ett nytillskott i vår hälleforshundfamilj bestående av två gamla 13-åriga hälleforsare.

Men säg den glädje som varar för evigt, i vårt fall utbyttes glädjen till sorg alldeles för snabbt. Klockan 7 på måndagsmorgonen var sonen och jag ute i trädgården och rastade valpen. Valpen var som en valp brukar vara, sprang runt, lekte, nosade och tuggade på saker som den hittade. Vi gömde oss bakom hus och buskar i trädgården och valpen letrade omgående rätt på oss. Allt var frid och fröjd tills valpen började, som det såg ut, tugga på något och blev liggande rosslande på backen. Jag sprang fram och undersökte

munnen för att se om den satt något i halsen, men jag fann varken något föremål eller någon insekt i munnen.

Då valpen uppenbart hade svårt att andas gick tankarna till getingstick eller något liknande och vi kontaktade veterinären omgående. Valpen fick stanna på djursjukhuset under natten men blev inte bättre. Veterinären misstänkte diafragmabråck då röntgen visade ett mörkt område i bröstkorgen, men diagnosen var långt ifrån säker. Som vanligt kom frågan om försäkring upp i samband med veterinärbesöket, då vi endast hade haft valpen hemma mellan kl 21.00 på söndagskvällen till 0700 på måndagsmorgonen hade vi inte tecknat någon försäkring men jag trodde, i min enfald, att uppfödarens försäkring skulle gälla några dagar efter leverans.

Kontakt togs med uppfödaren som i sin tur kontaktade försäkringsbolaget. Till vår stora förvåning löd försäkringsbolagets regler att uppfödarens försäkring slutade gälla så fort köparen skriver på köpeavtalet och eventuella doldafel-försäkringen gällde endast om



Apache (till vänster) tillsammans med två av sina bröder

den nya ägaren har tecknat en egen försäkring. Vi stod således helt utan försäkring. Jag förstår dock fortfarande inte hur vi överhuvudtaget skulle kunnat teckna en försäkring utanför kontorstid en sen söndagskväll eller arla måndagsmorgon.

Utan försäkring och en valp som inte måtte bra, det kändes nattsvart. Veterinären rekommenderade att valpen fick somna in då en dyr operation inte var någon garanti för att valpen blev frisk då både diagnosen var osäker samtidigt som ett eventuellt diafragmabräck skulle reducera hundens utsikter att kunna nyttjas som jakthund. På veterinärens inrådan lät vi lille Apache få somna in. Veterinären bad om att få göra en obduktion då de själva var osäkra över sin egen diagnos. Obduktionen visade på lungkollaps. Hur kollapsen hade uppstått kunde de inte svara på. Det var fortfarande en gåta även för veterinären, var det medfött, en förgiftning eller någon annan orsak?? Det enda som stod klart var att en operation inte hade hjälpt. De valde till och med att spara lungan för att kunna studera fallet vidare längre fram.

Anders och jag satte oss omedelbart i bilen och köpte en ny valp hos samma uppfödare. En valp som vi direkt försäkrade i samma bo-



En trött Unix har somnat i vattenskålen

lag som uppfödaren hade sin uppfödarförsäkring. Uppfödaren hade nu börjat ta strid med försäkringsbolaget. Var det rimligt att en uppfödarförsäkring slutar gälla direkt köpeavtalet skrivs på? Borde inte den nya ägaren ha chans att hinna teckna ny försäkring? Martin (uppfödaren) hade många och långa samtal med försäkringsbolaget. Till att början med såg det allt ifrån ljust ut, regler är regler även om de inte känns realistiska. Men efter ett tag började man se en viss ljusning, framförallt då försäkringsbolaget ville få ut röntgenbilderna och obduktionsrapporten från veterinären. Så till sist damp beslutet ner, bolaget stod både för veterinärkostnaderna och för inköpskostnaden för valpen. En stor lättnad för oss i all bedrövelse. Nu har vi en försäkrad lite gulare variant av den röde Apache, en halvild valp med namnet Unix.

Mitt råd till alla valpköpare är att ta reda på vad som gäller rörande uppfödarens försäkring innan du tar hem valpen och vänta inte med att försäkra hunden om du tänkt göra det.

Avslutningsvis skulle jag vilja ge ett stort tack till Martin som drev frågan så ihärdigt mot sitt försäkringsbolag. Samtidigt vill jag även tacka försäkringsbolaget (IF) som faktiskt visade förståelse för situationen och inte stelbenat fattade beslut efter gällande regler.

Märit

Bilder på framsidan/baksida

Bild1: Fäviken, se artikel sid 12.

Bild2: Unix testar kattens klor

Baksida: Unix vilar i solstolen

Årsmöte 27/5 2011 i Östersund

Vår vana trogen så håller klubben sina årsmöten i samband med att Älghundklubben har någon aktivitet, årets årsmöte var därför förlagt till Östersund där SÅK-utställning skulle hållas på Frösö park.

I prognosen stod det regn och åter regn, men vädergudarna var barmhärtiga och bjöd på både sol och moln. I utställningsringen var hällforsaren först ut, sex glada hundar entrade ringen. Ett litet antal kan tyckas men beakta att rasen är liten och sex hällforsare motsvarar ett antal hundra jämthundar procentuellt. Under fjoråret registrerades över 1740 jämthundar och endast 42 hällforsare. Bästa hällforsare för dagen blev Metsjöstigens Tuffa AS15674/2010 som bedömdes som Excelent 1kk 1ck 1btkl BIR, Ägare Olle Berggren, Sundsvall.

Till årsmötet var Örjan Lundell inbjuden som gästföreläsare. Örjan har verkat som veterinär, uppfödare och jägare. Föreläsningen handlade om allt från genetikens grunder till hur vi ska utfodra vår hundar. Han började sin föreläsning med att berätta om hur nedärvning fungerar och hur man med noggrant avelsarbete kan reducera och till och med avla bort ärftliga sjukdomar. Det är av stor vikt att man noggrant väljer avelsdjur och att man inte överutnyttjar något djur i aveln. Han rekommenderade klubben, med tanke på att vi har så liten ras, att behålla en öppen stambok under lång tid framöver. Vidare tog han även upp att man aldrig kan cykla upp sin hunds kondition, då kommer snarare husse/matte att dö på kuppen. Hundens leder, ligament och dess muskulatur kan tränas upp med cykling men inte deras hjärt- eller lungkapacitet, eftersom dessa är konstanta hos hundar. Således ökar inte konditionen men man minskar

skaderisken om man tränar sin hund även under sommaren. Örjan tog även upp skillnader mellan olika foder, ett dyrt foder behöver inte vara bättre än ett billigt. Hunden ska ha i sig en viss mängd energi och viss mängd protein, en större portion med ett billigare foder ger samma mängd som ett dyrare och resultatet blir att hunden blir mättare. Man låter således bli att ge hunden lite extra mellan portionerna. Jämför energi och proteinmängd i fodren och utfodra efter detta.

Därefter var det dags för årsmötet, där de sedvanliga besluten fattades och valen gjordes. Fjoråret gav ett visst minusresultat på grund av jubileumsmötet i Gulsele. Övriga beslut kan ses i protokollet på nästa sida.

Efter årsmötet redogjorde Leif Gulin för hundens nulägesanalys se sidan 5.

Märit



BIR, Tuffa



Årstämma i Hälleforshundklubben

Tid: Lördagen den 28 maj 2011 kl 13.00.

Plats: Östersund

Närvarande: Sammanlagt 20 personer.

Ordförande hälsade välkommen

1. Beslöts att justering av röstlängd görs vid behov
2. Leif Gulin valdes till mötets ordförande.
3. Anmälades att Märit Truuts utsetts till stämmosekreterare.
4. Till justeringsmän tillika rösträknare valdes Anders Hagman och Jan-Erik Bjermkvist
5. Beslöts att samtliga har närvarorätt och yttranderätt.
6. Fastställdes att årsmötet var stadgeenligt utlyst på webben samt i medlemstidning.
7. Utskickad dagordning antogs.
8. Styrelsens verksamhetsberättelse samt årsbokslut upplästes och godkändes. Revisorernas berättelse upplästes och godkändes. Se. Bil.
9. Beslöts att fastställa årsbokslutet. Beslöts att medel för att täcka uppkommen förlust på 9877 kr tas från kassan. Förlusten kan härledas till de extra kostnaderna i samband med jubileumsårsmötet i Gulsele
10. Styrelsen hade inte fått några uppdrag på föregående årsmöte.
11. Styrelsen beviljades full ansvarsfrihet för det gångna verksamhetsåret
12. A: Beslöts att godkänna styrelsens verksamhetsplan
B: Beslöts att godkänna styrelsens rambudgetförslag
C: Kassörens förslag på oförändrade medlemsavgifter gick till omröstning och röstades ner. Årsmötet beslöt att höja medlemsavgifterna till 200 kr för medlem och 50 kr för familjemedlem.
13. Fasställande av antal medlemmar i styrelsen till oförändrat 7 personer
Till ordföranden omvaldes Wåge Lundgren
I tur att avgå var ledamöterna Bo Tobiasson, Jörgen Markusson samt Bo Bergkvist. Bo Tobiasson och Jörgen Markusson omvaldes på två år. Bo Bergkvist har valt att avgå och till ny ledamot valdes Tomas Johansson Boden.

Styrelsens utseende 2011:
Wåge Lundgren (ordföranden)
Bo Tobiasson (ledamot) omval 2 år
Jörgen Markusson (ledamot) omval 2 år
Tomas Johansson (ledamot) nyval 2 år
Jan-Erik Bjermkvist (sekreterare) 1 år kvar
Märit Truuts (ledamot) 1 år kvar
Ulrika Eriksson (kassör) 1 år kvar

14. Nyval på revisorn Elin Blomberg som ersätter avgående Assar Karlsson. Omval av revisor Kerstin Boman samt omval av revisorsuppleanten Ingemar Westerlund och Kalle Johansson.
15. Till valberedningen omvaldes Anders Hagman som sammankallande, Rickard Gradin samt Jan Boman.
16. Beslut om omedelbar justering av punkterna 13-15
17. Inga motioner hade inkommit
18. Jan Boman framförde att många medlemmar upplever klubbens web är undermålig och det är alldeles för sällan den uppdateras med ny information. Det händer mycket mer på andra hundklubbers webplatser. Styrelsen förklarade att webben sköts ideellt på Märits fritid. Det innehåll som ska in på webben måste komma från klubbens medlemmar, antingen som förslag på relevant innehåll eller som egna bidrag som klubben kan publicera. Märit meddelade att hon ligger efter med utställningsresultaten under våren. Det framkom även att det skickats in bilder som inte publicerats, Märit meddelade att det som kommer in med tillräcklig bra kvalitet och där det framgår vad bilden föreställer (bildtext) har/kommer att publiceras men det verkar som inte alla bilder kommer fram av någon orsak. För att underlätta inskickandet av bilder till tidning och/eller web kommer en enklare epostadress att öppnas: bilder@halleforshunden.org

Frågor om plats och ort för nästa årsmöte, styrelsen meddelade att man ännu inte fattat beslut. Diskussioner har förekommit om vi ska vara på en jaktmässa eller som idag på en älghundsutställning. Det som styr är stadgarna rörande sista datum för årsmöte.

Fråga rörande om man kan lämna ut telefonlistor på webben till klubbens medlemmar. Tyvärr kan klubben inte göra detta (pga PUL) men det skulle kunna vara möjligt att trycka upp medlemsmatriklar, styrelsen undersöker vidare.

19. Mötet avslutades av ordförande Wåge Lundgren som tackade för visat intresse.

Bilagor: 1. Verksamhetsberättelse för 2010 2.Revisionsberättelse
3. Verksamhetsplan för 2011. 4. Förslag till budget för 2011

Vid protokollet: Märit Truuts

Ordföranden: Leif Gulin

Justeras: Anders Hagman

Jan-Erik Bjermkvist

Hälleryss

Hällekruss	Fur-områ-det	Tidig	Kont-rakt	Areal	Kapp-säck	Kalium	Mynd-ighet	Må bra!	Snott	Grädda	Solgud	Böna	Rysk hund	Le	
Svamp															
Slätt-mark						Värma upp						Pop-grupp	Tenn		
Loj				21/10	Flagna						Kan ko	Neka sig		↓	
50		Längd-mått				Uti-fall	Titan				Skröna				
Svavel		Drar vagn	Oppo-nerar				Skena	Lukta			Rörelse		Först	Ej vår	
Mynt-enhet			Japansk krigare		Rygg-säck	Estland				Hända	Blåögd		Jod	Hyst-are	
Ej öve-rens							Grann-land	Betorna							Skänk
Ett kost-tillskott								Svavel	Regis-erade	Fargo	Lusse	Kräk	Gör lampor	
Ej andras					Signal-visare	Myntet									↓
Avslags-ord				Dum-burk	Ved		13/2	Kväve				Bålväxt	Vara upprätt		
Effektiv													Prat-sång		
Dryck															
Sno			Unik					Stjäl							Kväve
Medge									Vända				Dock		

Skicka ifyllt kryss, eller kopia, senast 2 måna-der efter tidningens utgivning till:

Märıt Truuts,

Ruskemåla gård 306, 382 91 Nybro

Namn: _____

Adress: _____

Hällekruss	Käme-tus stad	Skådis Peter	Tjme-hällis	Svinda F	Gör barn ibland	Radon	Jod	Zagreb bo	Emma Isling	Hälle-fors ans anfad-er	Söder om Sverige	Den hor-kattor	Motor-typ	Bi-motor	
Wien-land	Ö	S	T	E	R	R	I	K	E	P	A	J	O		
Sitt-platsen	S	T	O	L	E	N		Öppna Dansktt smycke	R	I	G	O	L	E	T
T ketchup	T	O	M	A	T		Sugga Svavel	S	O	Klor	Riga-bo	L	E	T	T
Ej vår Stackars	E	R		I Aust-jollan-Silver	T	A	S	M	A	N	I	E	N	Syne Kund	O
↓	A	R	M	A	Ovan-lig	S	Area Mörst	Y	T	A	Kväve Bäck	N	Kelvin Vimsa	K	Batte-rytt
Är Snovit en	S	A	G	A	Bär-stäng	O	K	Traska B	G	Ä	Rusa Saga	I	L	A	
Klocka	U	R	Häll	N	Dansk känge-daffar	S	Fisk Sälja ut	Ä	L	Rentvä Minsta	F	R	I	A	
Urinne-vånare	N	E	A	N	D	E	R	T	A	L	A	R	E	Förmo-dane	
Dagen-Holme	D	Land i väst-Beistbit	N	O	R	G	E	Gör Brjö	T	R	Ä	B	A	N	A
Ö	Kassens Kung av Sveden	S	K	R	O	T	A	Först	Ä	Länna Uran	G	E	Tunisien Frölse	T	N
Kontrov-ers	O	T	A	L	T	Ton	= mc ²	Kassa Frid	U	S	L	A	Manga-tas	T	
Orakel	G	U	R	U	Smilar	L	E	R	Testa Svavel	T	Par Kalium	D	U	O	
Folklag i sydafrika	V	E	N	↓	A	Subje-ktiv	O	S	A	K	L	↓	I	G	

Lösning

Korsord 11 nr 1

Vinnare:

(1:a=glaspris, 2 och 3=trisslotter)

1:a pris: Inger Fransson, Åsele

2:a pris: Erik Modin, Junsele

3:e pris: Inger AX, Malung

Priserna skickades i somras

Adresslapp

B FÖRENINGSG
BREV

Är sommaren slut nu?



*Hälleforshundklubben
Fälla Gärd 265 Norrfors ,905 92 Umeå*

<http://www.halleforshunden.org>

IBAN SE02 9500 0099 60268304 8785 och BIC är NDASESS