



Hällefors hunden

Årgång 98 nr 1

Mönstring

Anmäl dig till mönstring i Sorsele



Årsmöte

den 23 maj i Sorsele



Innehåll

Tidningsredaktionen	2
Ledaren	3
Reproduktion hos älgkor	4
Vilka älgkor ska sparas?	8
Inofficiella jaktprovdomare	9
Varför regler?	10
Valpar på gång	13
Årsstämma	14
Mönstring i Sorsele den 23/5 ...	14
Årsstämma i Sorsele	15
Viksjo utställningen 1994	16
Då blir dom kvar på platsen.	18
Rättelse	20
Från kassören	20
Hundens sjukdomar	21
Hjälp!!	23
En historia ur verkligheten.	24
Roliga halvan	24
Dags att bilda regionklubbar	25
Jaktmessa i Kalmar	26
Korsord 97nr 2	27



Styrelsen

Ordföranden Leif Gulin
(avesråd) Silvägen 7
860 30 Sörberge
Tel: 060-578743
leif.gulin@fat.sca.se

Kassör: Bo Tobiasson
(ledamot) Lärkstigen 11
918 31 Sävar
Tel: 090-503 06

Sekreterare Nils Bäcklin
(ledamot) Hökhultstorp
643 00 Vingåker
Tel: 0151-330 14

Register-
hållare Jan-Erik Bjermkvist
(ledamot) Lögdö 4171
(avelsråd) 860 33 Bergeforsen
Tel: 060-80420

Ledamot: Kent Lindgren
Rödögården 1647
835 92 Krokombro
Tel: 063-34380

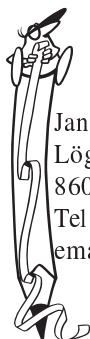
Suppleant Kent Andersson
Hammarvägen 15
712 32 Hällefors
Tel: 0591-51519

Suppleant Börje Gravsjö
Born 35
795 00 Rättvik
0248-14132

Tidningsredaktionen

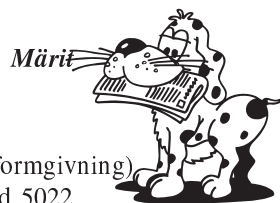
Så var det dags för fjärde numret av vår medlemstidning. I detta nummer tittar vi vidare på avelsfrågorna samt hundsjukdomarna. Dessutom bidrar Bäcklin återigen med en trevlig jaktberättelse, vi ser gärna att fler fattar pennan och skriver ner några rader!

Ni som ska skicka in anmälningar samt korsord och inte vill klippa sönder tidningen så går det naturligtvis lika bra att skicka in en kopia. Jag kommer att lotta ut 2 pris bland de som har löst krysset!



Jan-Erik Bjermkvist (uppgiftsinsamlare)
Lögdö 4171
860 33 Bergeforsen
Tel: 060-80420
email: janerik.bjermkvist@sundsvall.nu

Märit Truuts (formgivning)
Ruskemåla gård 5022
382 91 Nybro
Tel: 0481-12112, Fax: 0480-87 132
email: marit.truuts@training.telia.se



Ledaren

Varje dag stiger nu solen högre och högre över horisonten, snön smälter och vårvattnet har börjat porla i bäckarna. Skogen doftar på ett alldeles speciellt sätt och vi och våra hundar ser med förväntan fram emot en ny jaktsäsong.

Närmast framför oss ligger nu årsstämman. Lördagen den 23 maj äger den rum i Sorsele. På förmiddagen samma dag har vi som vanligt en mönstring av hälleforshundar. Du som ännu inte mönstrat din hund eller som önskar att göra det ännu en gång, har då ett utmärkt tillfälle att göra detta.

Flera, för klubben, viktiga ämnen kommer att debatteras. Därför är det angeläget att så många medlemmar som möjligt deltar. Två av de ämnen som kommer att behandlas under mötet är jaktprovsverksamheten och det av klubben uppsatta avelsmålet. Att pröva och bedöma hundarnas jaktliga förmåga anser jag vara klubbens för närvarande viktigaste verksamhet.

Anmäl därför din hund till ett inofficiellt jaktprov, trots att vi alla vet hur svårt det kan vara för hunden att vid ett utvalt tillfälle gör sig själv fullständig rättvisa. Så även om det inofficiella jaktprovet många gånger (trots en duktig hund) inte resulterar i ett pris, så är det ett utmärkt sätt att moment för moment redovisa och bedöma hundens jaktliga prestation.

Avelsrådet är väl medvetet om att det på vissa håll kan ha varit svårt att få tillgång till jaktprovsdomare. Styrelsen har därför utarbetat en lösning på problemet och den kommer att presenteras på årsstämman (kort redovisning finns på annan plats i bladet).

Att jag ständigt återkommer till behovet av inofficiella jaktprovsbedömningar beror på det av klubben uppsatta avelsmålet – **hälleforshunden skall jaga älg!** Detta avelsmål innebär att klubbens medlemmar har angivit ett funktionskrav på hunden, samt att man tilldelat avelsrådet uppgiften att tillsammans med uppfödarna försöka uppfylla detsamma. Informationen i de inofficiella jaktproven är då av utomordentligt värde för uppbyggandet av den kunskapsbank som avelsrådet behöver i sitt arbete för våra hundar. Givetvis så ställs det ju även andra krav på en hund som skall gå i avel. Men för en hundras, vars blotta existens tills idag helt byggt på dess jaktliga kvalitéer, måste vi ju även fortsättningsvis sätta jaktförmågan mycket högt.

Jag hoppas att ni, precis som jag själv, ser fram emot den 23:e maj och att vi då får tillfälle att träffas så många som möjligt.

VÄL MÖTT I SORSELE

Leif

Reproduktion hos älgkor - har storleken någon betydelse ?

I en studie genomförd av Håkan Sand, forskare vid institutionen för naturvårdsbiologi, SLU, redovisas hur svenska älgkors könsmognad och fruktsamhet varierar med ålder och kroppstorlek i olika delar av landet.

Resultaten ger jägarna en möjlighet att bedöma vilka kor som bör sparas under jakten för att på bästa sätt gynna älgstammens tillväxt.

Genom att bearbeta data från insamlade livmödrar, käkar och slaktvikter från fällda älgkor kan man få information om eventuella samband mellan reproduktion, ålder och kroppsvikt och hur detta kan variera mellan olika områden och år.

Några älgkor köns mogna redan första året.

Resultaten i undersökningen visade att köns mognaden hos älgkor varierar kraftigt mellan olika individer. Hos ettåriga (1,5 år) kor fann man att 1,3% visade på spår av dräktighet. Detta innebär att de har blivit köns mogna och befruktade redan under det första levnadsåret, dvs som kalvar.

Förlust av kalvar hos unga kor.

Dräktighet hos kalvar visar inte på någon lägre kroppsvikt senare, det fanns inga skillnader i kroppsvikt mellan de ettåringar som hade varit dräktiga och övriga ettåringar (776 st). Endast en av de dräktiga ettåringarna hade mjölk i juvret då den sköts.

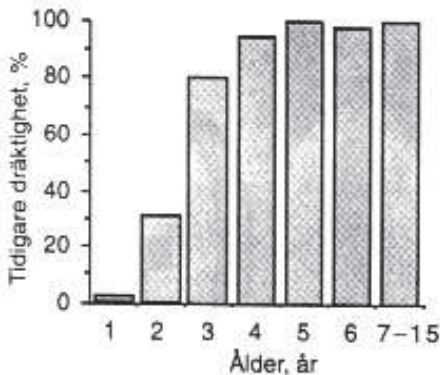
FAKTARUTA

- * Köns mognaden bland älgkor i Sverige kan variera mellan första och sjätte levnadsåret, men inträffar oftast under det tredje. Älgkorna föder flest kalvar i åldern 6-8, men produktionen är fortfarande hög vid 9-10 års ålder.
- * Gallkor, i den meningen att de blivit för gamla för att producera kalvar, finns inte hos älg. Gamla älgkor (äldre än elva år) får något färre kalvar men är i högsta grad produktiva.
- * Älgkor med hög kroppsvikt får betydligt fler kalvar än älgkor med låg kroppsvikt.
- * Köns mognaden varierar mellan olika områden i landet men det finns ingen tydlig nord-sydlig trend. Älgkor i Norrbottens län uppvisade den senaste köns mognaden och älgkor i Västernorrland den tidigaste.
- * Även sambandet mellan fruktsamhet och kroppsvikt varierar mellan områden i landet. Älgkor i den nordliga landsdelen måste uppnå 25% högre kroppsvikt än kor i den södra för att uppnå samma fruktsamhet.

Detta tyder på att mjölkproduktionen upphört tidigt under sommaren, troligen till följd av en hög dödlighet hos deras kalvar. Kor som förlorar kalven under sommaren och därmed slutar att producera mjölk har betydligt större möjligheter att lägga på sig fettreserver till hösten jämfört med dem som fortsätter producera mjölk.

Stor variation i dräktighet.

Den vanligaste åldern för könsmognad är tredje levnadsåret, hela 80,5% av alla treåringar hade någon gång varit dräktig (fig1). Undersökningen visar också att det finns älgkor som trots en ålder på 5-6 år aldrig har kalvat. Orsaken förefaller vara en ovanligt sen könsmognad, eftersom endast 1 av de 718 älgkor som var äldre än sex år uppvisade tecken på att aldrig ha genomgått en dräktighet.



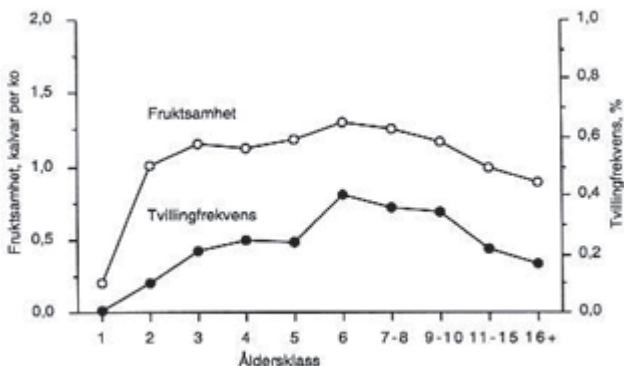
Figur 1 Andelen älgkor i olika åldersklasser som någon genomgått en dräktighet. Resultat från 2764 djur från 14 områden i landet

De individer som blir könsmogna redan som kalv är förmodligen de som har fått en bra start i livet genom att t.ex. ha gener som kodar för en snabb tillväxt, en mor i god kondition, tillgång till mycket föda och/eller föda av hög kvalitet. Sådana kalvar kan uppnå en slaktvikt på 110-120 kg under hösten, vilket i vissa fall är tillräckligt för att reproduktionen skall starta.

Inget klimakterium.

Fruksamheten bland ettåriga älgkor är låg men ökar snabbt de första åren så att de vid tre års ålder har uppnått nästan maximal produktion.(fig2). Den högsta produktionen av tvillingkalvar, och därmed högsta fruktsamheten, inträffar i åldersklassen 6-7 år där ca 65% av älgkorna föder tvillingar. En hög fruktsamhet bibehålls även hos äldre älgkor och det är först i de äldsta åldersklasserna (11 år och uppåt) som den märkbart reduceras.

Gallkor, som har blivit för gamla att producera kalv – dvs. nått något slags klimakterium – finns uppenbarligen inte bland älgkor.

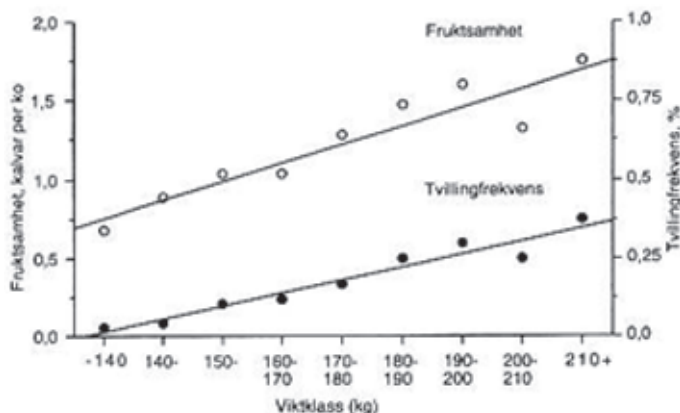


Figur 2, Sambandet mellan ålder och fruktsamhet hos älgkor. Fruksamheten anges dels som genomsnittlig produktion av kalvar och dels som andelen tvillingfödslar

Feta kor föder fler kalvar.

Ålder och kroppsvikt tycks ha mycket stark inverkan på fruktsamheten hos älgkor. Fruksamheten och därmed benägenheten att föda tvillingkalvar bland vuxna älgkor ökar med ökande kroppsvikt (fig. 3). Den viktigaste orsaken till variationer i kroppsvikt visade sig vara skillnader i mängden fettreserver, snarare än skillnader i skelettets storlek.

En stor och tung älgko har stora mängder fett inlagrade på olika ställen i kroppen, t.ex. i bukhålan runt de inre organen, under huden eller i muskulaturen.. Mängden fettreserver reglerar, via signaler till hjärnan, om älgkon kan bli brunstig. Är mängden otillräcklig uteblir brunsten. Om kon däremot är i god kondition kan två ägg utvecklas vidare, vilket nästan alltid leder till att två kalvar produceras. Styrning via mängden fettreserver är troligen viktig för att förhindra fosterbildning som inte skulle kunna dias framgångsrikt.



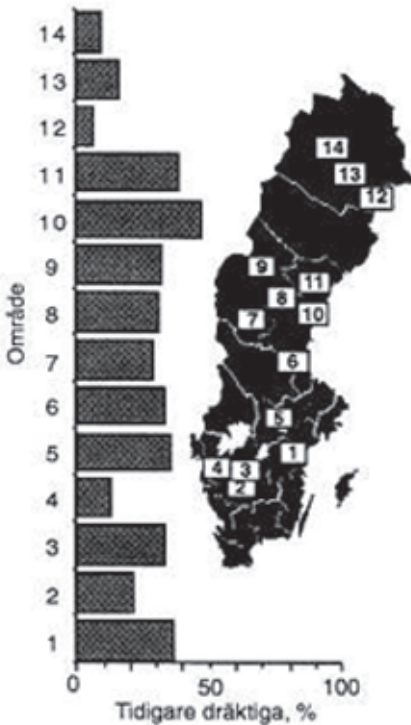
Figur 3 Sambandet mellan storlek (slaktvikt) och fruktsamhet för älgkor angiven som i Fig2. Slaktvikten motsvarar 50-60% av den totala.

Kroppsvikt och ålder har ungefär lika betydelse för förmågan att producera kalvar upp till fyra års ålder. För vuxna älgkor är kroppsvikten av större betydelse än åldern.

Älgkor i Västernorrland

tidigast könsmogna.

Könsmognaden varierar avsevärt mellan älgpopulationer i olika delar av landet (fig. 4). Resultaten styrker inte tidigare antaganden om att könsmognaden inträffar tidigare ju längre söderut man kommer i landet.



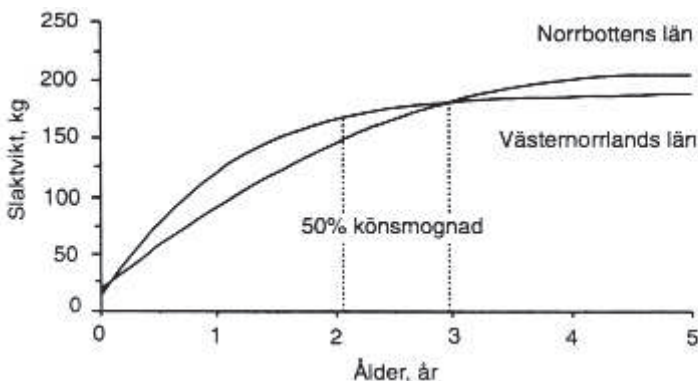
Figur 4 Könsmognad mätt som andelen tvååriga älgkor som någon gång varit dräktiga i de 14 studieområdena

Norrbottnens län hade den i särklass senaste könsmognaden medan största andelen tvååringar som varit dräktiga fanns i Västernorrlands län. Bland de övriga områdena tycks könsmognaden variera lika mycket inom som mellan olika län.

Undersökningen visar att variationen i könsmognad beror på skillnader i kroppstillväxt. Älgkor i områden där den tidiga kroppstillväxten är kraftig, har en tidigare könsmognad än de älgkor som lever i områden med långsam tillväxt.

Begränsad födotillgång innebär för älgar med tidig könsmognad att resurser fördelas från kroppstillväxt till reproduktion. Tidig reproduktion är därför ofta förknippad med minskad kroppstillväxt senare i livet. Undersökningen bekräftar detta. Den inledande kraftiga tillväxten hos älgar i Västernorrland förbyttes i en långsammare senare i livet, medan älgkor i Norrbotten, efter en långsam inledande tillväxt, slutligen uppnådde en något högre vikt

(fig. 5).



Figur 5. Tillväxtkurvor för två älgpopulationer i Sverige. Snabb kroppstillväxt leder till tidig könsmognad, men lägre senare tillväxt (Västernorrland), medan det omvända gäller Norrbotten.

Högst fruktsamhet i söder.

Fruktsamheten hos vuxna älgar varierar mellan olika områden i landet. Den är högst i söder och lägst i norr, däremot finns ingen tydlig trend i områdena däremellan. Eftersom kroppsstorleken ökar med stigande breddgrad i landet innebär det att sambandet mellan kroppsvikt och fruktsamhet varierar mellan områden.

Älgkor i norr behöver uppnå en högre kroppsvikt för att producera tvillingar än de i söder

Anledningen är troligtvis att kalvarnas överlevnad varierar mellan områden, något som också belagts i andra studier i Sverige. Dessa har visat att dödligheten bland kalvarna under den första månaden efter födseln är betydligt högre i norra jämfört med södra delen av landet.

Den högre kalvdödligheten orsakas inte av predation från rovdjur utan är troligen kopplad till älgornas näringsstatus (kondition). Det hårdare vinterklimatet i norr medför att

dräktiga älgkor måste klara en längre tid i djup snö och med knappare födoresurser än de som lever i södra Sverige.

Därför är det inte "värt att försöka" producera kalv i norra delen av landet såvida inte korna är i mycket god kondition (hög kroppsvikt) som gör att de orkar bära fram fostret genom den krävande delen av året fram till sommaren.

Det naturliga urvalet har därmed skapat olika reproduktionsstrategier för älgkor som lever i olika typer av miljöer.

Vilka älgkor ska sparas?

För att på ett bra sätt förvalta älgstammen bör stora älgkor sparas framför små, eftersom stora kor är i bättre kondition och därmed har större möjligheter att producera kalvar till kommande år. Kalvförande ko bör sparas framför kalvlös. En kalvförande ko är alltid i reproduktiv ålder vilket kanske inte är fallet med en kalvlös ko.

Inofficiella jaktprovsvdomare

1995 fastställde avelsrådet vilka krav som skulle ställas på godkända avelshundar inom hälleforshundrasen.

Tre krav angavs för godkännande.

1. Godkänd härstamning.
2. Godkänd typ.
3. Godkänd jaktförmåga

För godkännande enligt p.3 krävdes av:

Hanhund – 1:a pris vid inofficiellt jaktprov eller annan av avelsrådet godkänd dokumentation.

Tik – 2:a pris vid inofficiellt jaktprov eller annan av avelsrådet godkänd dokumentation.



Valpen "Morris" här tillsammans med liten matte och stor husse, uppfyller idag som vuxen hund alla tre kraven till A-registret.

Ägare P-O Andersson Viksjö

Avelsrådet ställer alltså krav på den jaktliga dokumentationen. Den skall ha hög tillförlitlighet samt på ett bra sätt beskriva hundens jaktförmåga. Protokollet från ett inofficiellt jaktprov uppfyller på ett bra sätt dessa krav. Tills idag har alla inofficiella jaktprov genomförts med godkända jaktprovsvdomare vilket ju borgat för en god kvalitet i bedömningarna. Tillgången till domare har dock varierat och det har inom vissa områden varit svårt att genomföra prover. Styrelsen har därför beslutat att ett antal inofficiella jaktprovsvdomare skall utbildas inom klubben och att dessa domare skall kunna döma inofficiella jaktprov med hälleforshund.

Bedömningen skall ske efter provregler utgivna av SÄK. En jämn geografisk spridning eftersträvas vid val av domaraspiranter, detta bör innebära att de flesta som äger en hälleforshund skall ha tillgång till domare inom ett närområde på något tiotal mil.

Styrelsen ämnar verka för att större delen av domarna skall vara utbildade redan till höstens älgjakt.

Leif

Varför regler ?

I förra numret skrev jag om att vi behöver fler tikar av bra kvalitet för avel. Sedan dess har faktiskt en hel del tikägare hört av sig för att få råd om lämplig täckhund till sin tik. Det är bra, ni bidrar då till en positiv utveckling av hälleforshunden.

Hälleforshunden (som ras betraktat) behöver minst sextio valpar per år för att på sikt vara livskraftig och utvecklingsbar. Under 1997 registrerades endast fem valpkullar, totalt 32 valpar varav 15 tikar.

Vi vet inte om uppmaningen bidrog till att intresset för att para sin tik sköt i höjden men till i dag räknat från årsskiftet har faktiskt några valpar redan sett dagens ljus och flera kullar är på gång. Dessa valpar och kullar redovisas i slutet av texten.

Vi har valt att redovisa gjorda parningar efter fakta som är kända om föräldradjuren såsom jaktförmåga, exteriör och härstam-



Valpen Ronja klar för avfärd mot sitt nya hem

ning. Vi är väl medvetna om att det kan finnas mycket goda jakthundar som redovisas i listan över kända parningar, utan några X, X:et står för att hunden uppfyller de krav klubben beslutat om avseende just den egenskapen. Finns inga mönstringsresultat eller intyg som styrker den jaktliga förmågan blir det inget X. Vi kan ju endast redovisa egenskaper som är uppmätta eller dokumenterade på ett så objektivt sätt som möjligt.



Tiken sörjer för god omvårdnad under valparnas första veckor i livet

Grundtanken är att öka intresset för **jaktprov** och **mönstringar**, vilka för avelsrådet är två utmärkta verktyg att utse lämplig täckhund, och på så sätt utveckla hällfors-hunden. För dagen finns inga andra kända verktyg att tillgå om man vill utveckla en brukshund (jakthund).

För uppfödaren bör det ju vara av stor vikt att ha meriterat sin tik, vilket gör att man får många hugade spekulanter att välja på och därigenom kan utse en köpare som ger valpen ett intressant och spännande liv med många upplevelser.

Den intresserade valpköparen får mer information om den vara han eventuellt tänker köpa, och vad marknaden för tillfället har att erbjuda.

Med risk för att verka tjatig vill jag åter igen uppmana Er att kontakta avelsrådet före parning, eftersom avelsbasen är liten inom hällforshundrasen är det viktigt att man styr mot utavel (så lite släktskap som möjligt). Tipsa oss också gärna om parningar som är



Valpen Ferdinand med sin husse Erik Eden

gjorda, det är faktiskt så att en del parningar har vi ingen aning om. Dessa parningar kan ändå vara av stort värde (eventuellt kan valparna registreras) och därigenom kan avelsbasen få en bredare plattform att bygga vidare på. I vår databas hittar man uppgifter om bakgrund, mönstringar och gjorda jaktprov över varje hund och vi kan på basis av dessa uppgifter föreslå lämplig täckhund.



En glad blivande husse, förmodlingen med tankarna redan i älgskogen

De krav som klubben beslutat och ställer på hundar som går i avel är som nedan följer.

-A-registret är öppet för hundar, födda 1994 och senare, efter föräldrar som är godkända av avelsrådet. För godkännande av föräldradjur ställs vissa minikrav på härstamning, jaktförmåga och typ.

-B-registret är öppet för hundar som uppfyller A-registrets krav på härstamning.

Hund född 1994 och senare och som är registrerad i B-registret har dock möjlighet att senare bli omregistrerad till A-registret om krav på härstamning, jaktförmåga och typ uppfylls.

Krav för hanhund.

1. **Härstamning:** Minst tre generationer bakåt utan inslag av jämthund, gråhund eller västsibirisk laika. Andra främmande inslag är helt förbjudna.
2. **Jaktförmåga:** 1:a pris på inofficiellt älgjaktprov, eller annan styrkt dokumentation som godkänds av avelsrådet.

3. **Typ:** Minst god (jämf. god 2:a öppen klass). Bedömningsskala: Utmärkt, mycket god, god, godtagbar och ej godtagbar.

Krav för tik:

1. **Härstamning:** Samma som för hanhund
2. **Jaktförmåga:** Minst 2:a pris på älg (inofficiellt jaktprov), eller annan styrkt dokumentation som godkänds av avelsrådet.
3. **Typ:** Samma som för hanhund.

Avelsrådet eftersträvar en bred effektiv avelsbas bestående av obesläktade hundar av god typ och stark jaktförmåga.

Ämnar du använda din hund i avel, kontakta då avelsrådet för godkännande. Allmänt gäller dock att avelsrådet avråder från avel på hundar som ej uppfyller kraven för registrering i A-registret.

Som köpare/uppfödare av en hälleforshund lämnar du ett positivt bidrag till rasens utveckling om du ställer höga krav på avelsmaterialet.

*Pappan till sin son:
-Men Niklas, varför bet du magistern i benet?*

*-Han behandlade mig som en hund.
Vakthund till salu.
Äter allt speciellt förtjust i barn*

Valpar på gång

Hund	Jaktförmåga	Typ	Härstamn.	Uppfödare	Leverans
X:et JESSI	X	X	X	Forslars H-E	98-05-10
		X	X		
MORRIS SITA	X	X	X	Pettersson Dick	98-06-20
			X		
RAMBO KITA		X	X	EdströmRoland	Nu
KAJ BONNIE			X	Johansson Harry	Nu
			X		
ARGUS MYRAN	X	X	X	Bjermkvist J-E	98-07-20
MORRIS ZITA	X	X	X	Johansson Nils	98-08-10
	X	X	X		
KEJO GISSA		X	X	Truuts Märit	98-07-30
		X			
SAPPO RAJA	X	X	X	Lalander Ingemar	
		X	X		

Beräknad leveranstidpunkter på ovanstående valpar är mycket ungefärliga och kan naturligtvis inte garanteras, beroende på att naturen ibland spelar oss ett spratt och det blir inte alltid som man planerar.

Till sist ett kort svar på den inledande frågan (rubriken). Klubbens regler syftar till en utveckling av hälleforshunden både på kort och lång sikt och svara mot de krav en valpköpare har rätt att ställa, på hunden som med rätt miljö skall utvecklas till en god älghund.

Jan-Erik

Fröken frågar lille Nisse hur många syskon han har.
 -Elva, svarar pojken
 -Oj då! Det måste vara dyrt för dina föräldrar.
 -Nej då. Mamma och Pappa gör dem själva.



Årsstämma

Härmed kallas du till Hälleforshundklubbens årsstämma för 1998.

Stämman hålles den 23 maj i Folkets hus i Sorsele, Västerbottens län.

I samband med årsstämman arrangeras en mönstring/utställning för hälleforshundar. Mönstringen/utställningen sker på fotbollsplanen vid idrottsplatsen mellan kl. 10.00-13.30. Domare är Lennart Holmsten, Bergsjö. Anmälan av hund kan ske via anmälningstalong i tidningen, eller per telefon. För ej registrerad hund skall avelsbesked medtas till mönstring/utställning i Sorsele.

För den som önskar övernattnig finns möjlighet för detta i Sorsele Campings stugby tel. 0952-10124.

Vi hälsar alla varmt välkomna till en trevlig och intressant dag i Sorsele.

Mönstring av Hälleforshundar i Sorsele den 23/5

Använd detta blad för anmälan till mönstring. Kopiera eller klipp ut blanketten och sänd den till adressen nedan. Jag vill ha din anmälan senast den 12/5 för att hinna få programbladet färdigt i tid.



Hundens namn _____ Född den _____ Kön _____

Faderns namn _____ Född den _____

Moderns namn _____ Född den _____

Uppfödare _____ Adress _____

Ägare _____ Adress _____

Tel: _____

PS(Det gå även att ringa 090-50306)

Adress: Hälleforshundklubben, Lärkstigen 11, 918 31 SÄVAR



Årsstämma i Sorsele

98-05-23

14.00-17.30

Folkets hus i Sorsele

Sammankallat av:

Styrelsen

Mötesdeltagare:

Medlemmar i Hälleforshundklubben

— Dagordning —

- 1 Mötet öppnas.
- 2 Justering av röstlängd.
- 3 Val av mötesordförande.
- 4 Dagordning fastställs.
- 5 Anmälan om av styrelsen utsedd stämmosekreterare.
- 6 Val av två justeringsmän och två rösträknare.
- 7 Fråga om årsstämman blivit behörigen utlyst.
- 8 Föregående årsmötesprotokoll.
- 9 Föredragning om balansräkning samt av styrelse och revisionsberättelser.
- 10 Fråga om ansvarsfrihet för styrelsen.
- 11 Fastställande av medlemsavgift för 1998.
- 12 Val av styrelse.
- 13 Val av revisorer.
- 14 Val till valberedning.
- 15 Inkomna motioner.
- 16 Jaktprovsverksamhet, Prisutdelning.
- 17 Avelsfrågor, inbjuden gästföreläsare från Svenska Älghundklubben.
- 18 Övriga frågor.

Övrig information

Efter avslutad stämma inbjuder klubben mötesdeltagarna till en enklare middag.

Valpar på gång

Hund	Jaktförmåga	Typ	Härstamn.	Uppfödare	Leverans
X:et JESSI	X	X	X	Forslars H-E	98-05-10
		X	X		
MORRIS SITA	X	X	X	Pettersson Dick	98-06-20
			X		
RAMBO KITA		X	X	EdströmRoland	Nu
KAJ BONNIE			X	Johansson Harry	Nu
			X		
ARGUS MYRAN	X	X	X	Bjermkvist J-E	98-07-20
MORRIS ZITA	X	X	X	Johansson Nils	98-08-10
	X	X	X		
KEJO GISSA		X	X	Truuts Märit	98-07-30
		X			
SAPPO RAJA	X	X	X	Lalander Ingemar	
		X	X		

Beräknad leveranstidpunkter på ovanstående valpar är mycket ungefärliga och kan naturligtvis inte garanteras, beroende på att naturen ibland spelar oss ett spratt och det blir inte alltid som man planerar.

Till sist ett kort svar på den inledande frågan (rubriken). Klubbens regler syftar till en utveckling av hälleforshunden både på kort och lång sikt och svara mot de krav en valpköpare har rätt att ställa, på hunden som med rätt miljö skall utvecklas till en god älghund.

Fröken frågar lille Nisse hur många syskon han har.
 -Elva, svarar pojken
 -Oj då! Det måste vara dyrt för dina föräldrar.
 -Nej då. Mamma och Pappa gör dem själva.

Jan-Erik



Hundarna "Karr" och "Raja" bedömdes vara bästa hane respektive tik



Hunden "Myran" uppe för granskning, matte lyssnar spånt

Då blir dom kvar på platsen.

Under många år arbetade jag med skog och jakt på Sörmlandsgodset Claestorp. Det var nog de viltrikaste och artrikaste marker jag haft förmånen att vara i kontakt med. Förutom vanligt småvilt och älg fanns där dovhjort (kanske den tätaste numerären i landet), enstaka kronhjort, vildsvin och bäver. Att ha förmånen att bland annat få syssla med viltvård och jakt på dessa marker, var en stor förmån som naturligtvis också gav många oförglömliga minnen.

Jag skall här beskriva en älgjaksdag med Hälleforsaren Bamse inblandad. Han var då tre år gammal. Greve Claes Lewenhaupt, ägare till godset, hade bjudit in gäster med och utan blått blod. På slottstrappan hälsade han välkommen och gick igenom formalia för jakten. Eftersom jakten skulle bedrivas med älghund, fick naturligtvis endast älg skjutas.

En trogen gäst och nära vän till greve Claes var pensionerade Överstelöjtnant Kjellberg. En man med övertro på sig själv och som många gånger svarade på frågor utan att med säkerhet veta vad han egentligen svarade på. Han visste naturligtvis alltid var han skulle stå på pass vid förfrågan om olika passnummer och dylikt. Efter en stunds begrundan kom nästan alltid frågan: ”Nå, skogvaktaren, var var det jag skulle stå nu ?” Eller nog så kanske han gick och ställde sig på pass i något kommande drev. En förvisso mycket snäll man men en aning arbetskrävande vid jakterna.

Passen för dagens jakt fördelades och överstelöjtnanten hamnade till slut på rätt pass. Jag släppte Bamse och efter några sökrundor försvann han mot ett litet kärr,

där upptaget inte lät vänta på sig. Älgen eller älgarna kände sig tydligen ganska trygga och Bamse förkunnade att han hade fullkomlig kontroll över situationen. Eftersom natten hade bjudit på minusgrader och morgonen på vindstill och strålade höstsol, var insmygningen mot ståendet lite extra grannlaga. Jag beslöt mig för att stanna kvar på en höjdplatå cirka tre hundra meter från upptagsplatsen. Förhållsskyttarna var dessutom väl utposterade och om det gick loss, fanns stora möjligheter för någon av dessa att komma till skott.

Efter cirka 45 minuter började älgarna att röra på sig. Ett lämmeltåg med ko och två kalvar. En kviga och en liten pinnjur rörde sig i kanten av en manshög ungskog. Tåget avslutades med Bamse. Avståndet från min utsiktsplats var dock för långt för att våga pröva skottlyckan. Jag hakade försiktigt på gångståndet. Färdriktningen var nu mot överstelöjtnantens pass. Ett skott smäller på hans pass, men jag hör nu hur Bamses skall tonar bort i fjärran. Har en älg skjutits och Bamse fortsatt med de övriga?

När jag kommer fram till passet finner jag en mycket blek och förvirrad jägare. Han glömde plötsligt bort titlarna och säger: Du förstår det kom en ko i det vildaste språng men det måste ha varit någon kvist i vägen när jag sköt eller nog var var det fel på kikarsiktet. Jag försökte lugna ner vederbörande och frågade bland annat hur många älgar som besökt honom. Det visade sig att Bamse med sina drevdjur ej varit framme hos honom överhuvudtaget. Jag började nu en skottplatsundersökning och fick till slut fram lite fakta om händelsen. Det visade sig att när jag tog ann spåret, som jag ringade in, att kvigan sakta och lyssnande gått undan

för Bamses framfart med de övriga älgarna. Hon hade stannat minst tre gånger i den hundra procentigt kvistfria zonen som utgjorde skjutsektor. Spåren i rimfrosten talade sitt tydliga språk. Slutligen hade kvigan stannat på ett litet flatberg och lyssnat. Avståndet från skytten var cirka sjuttiofem meter. Den i skyttens ögon starkt forcerande kon visade sig istället vara en stillastående kviga. Kvistarna som eventuellt ändrat kulan fanns bara i fantasin.

Överstelöjtnanten som satt kvar på sin stolryggsäck ropade och frågade om jag hittade något blod på skottplatsen. Nejdu, svarade jag. När han ropade nästa gång hade hans annars så militäriska röst ändrat sig till statusen av en rekryt ” Det måste vara fel på ammunitionen ” får han fram.

Nedanför det flata berget sluttade terrängen tvärt ned i en skreva. Jag kravlade mig ner mot skrevan för att fortsätta spårningen. Där ligger kvigan stendöd ! Jag tittade efter var skottet tagit. Ett halsskott mycket långt fram hade ändat hennes liv. Efter skottet rullade hon helt enkelt ned i ravinen. Uppe på berget möts jag direkt av frågan : Hittar du något som tyder på träff ? Jag svarade att hon ligger där nere. Nu blev det liv i gubben. ”

Var har jag träffat ? ” var en av många frågor han öste ur sig. ” Träffen är i halsen ” svarade jag.

Nu skedde en snabb förändring av hans tillstånd. Klangen i rösten återkom och nu var duandet med mig slut. Han förklarade sålunda för mig med auktoritär röst: Skogvaktaren skall veta att jag brukar sätta skotten i halsen på älgarna. Då vet jag att dom blir kvar på platsen. Jaktkamraterna som nu började strömma till för att gratulera skytten fick en något annorlunda beskrivning av dramat än vad som tidigare delgetts mig.

Efter passningen av kvigan, var det nu hög tid att kolla upp Bamses förehavanden. När jag använt det långa benet ett tag hörde jag honom skälla inne i ett ungsogsbestånd. Efter några minuters ålning i det täta tallungskogen ser jag Bamse röra sig i vida cirklar runt flocken. Det var nu bara att vänta ut att någon av de skjuttillåtna älgarna skulle vända sig rätt. Det blev till slut den lilla pinntjuren som fick rulla runt. Jag avstod från halsskott, utan föredrog ett skott i lungpartiet. Det visade sig att även då kan en älg bli på platsen.

Nils Bäcklin



Rättelse

I det meddelande som sändes ut till medlemmarna i augusti -97, användes formuleringar som kan ha uppfattats som att hållförshundar tilläts genomföra officiella jaktprov på älg.

SÅ ÄR ICKE FALLET!

Fortfarande gäller, att det prov som genomförs med en hållförshund, är ett **inofficiellt** jaktprov. Provresultatet har därför sitt största värde som en dokumentation på hundens jaktliga förmåga samt som ett viktigt redskap i klubbens eget avelsarbete.

För att officiella jaktprov skall kunna genomföras krävs att hunden är rasgodkänd i SKK samt att den tillhör någon av de godkända älghundraserna i Sv. Älghundklubben

Leif.

Från kassören

Hej! Nu är det dags att betala medlemsavgiften för 1998 den är 160 kr plus 40 kr för familjemedlem, vilket bestämdes på årsmötet i Hällefors. Den efterlysning jag gjorde beträffande saknad avsändare på inbetalnings avin resulterade i att tre stycken hörde av sig den fjärde vet jag fortfarande inte vilken det är, han kanske hör av sig senare. För nu är det så att den som inte betalt sin medlemsavgift för 1997 trots påminnelse är icke medlem längre.

För att undvika detta problem så kommer jag att skriva in medlemsnummret på talongen på så sätt vet jag alltid vem som har betalt medlemsavgiften (finurligt va?)

Du som redan betalt för 1998 får inget inbetalningskort med denna tidning skulle jag ha glömt att skicka till dig som inte betalt så är vårt pg. 83 048 78-5

Medlemshälsningar

Bosse



Tore Tobiasson med hunden "Burro"

Hundens sjukdomar

I förra numret av Hällefors-hunden beskrevs några av de sjukdomar som kan drabba våra hundar. Jag valde att nämna något om ett antal sjukdomar som är eller kan vara ärftligt betingade och som då ofta är avgörande för om hunden kan användas i avel.

Andra och vanligare sjukdomar är sådana som drabbar hunden pga att den äter eller smittas av något. Sjukdomar som ibland kan vara mycket allvarliga och kräva akut veterinär vård.

Leif

GLYKOL

Glykol=etylenglykol, dess giftighet beror främst på att de nedbrytningsprodukter som bildas i kroppen skadar hundens njurar. Då glykol bryts ner uppstår en försurning av blodet, metabolisk acidosis, som kan vara svår att korrigeras och som starkt nedsätter allmäntillståndet. Kan diagnosen ställas tidigt är etylalkoholdropp en effektiv behandling. Båda alkoholerna bryts ned av enzymet alkoholdehydrogenas.

Etylalkohol bryts lättare ner av detta enzym än etylenglykol och etylalkoholens nedbrytningsprodukter är relativt ofarliga. På det sättet hinner glykolen utsöndras innan alltför stor mängd brutits ner till giftiga produkter. Bikarbonatlösning ges genom intravenöst dropp för att häva blodets försurning. Rikligt med vätska tillförs hunden för utspädning av kristallkoncentrationen i njurar och urin. Åtgärdas inte den akuta förgiftningen snabbt övergår den till en kronisk njurskada. De flesta kroniska njurskador kan inte läkas utan medför med

tiden ett slutstadium där njurarna är små, hårda och knutiga. Hunden lider då av blodbrist, höga urea och keratininvärden, den är slö, äter dåligt, kräks och har bleka slemhinnor. **Mycket små mängder glykol kan vara dödliga.** Hundar bör därför inte vistas på platser eller i utrymmen där glykol och/eller andra giftiga ämnen finns tillgängliga.

RÅTTGIFT

Det förekommer inte alltför sällan, att hundar äter utlagt råttgift. Den verksamma beståndsdelen i de vanligaste råttgiften har hittills varit warfarin, ett ämne som slår ut vitamin K (påverkar blodkoaguleringsförmågan) och därigenom orsakar inre blödningar. Det erfordras stora mängder råttgift för att orsaka dödliga skador hos en hund, många gånger mer än vad som behövs för att döda en råtta. För att stoppa blödningen måste vitamin K tillföras i tid och i tillräcklig mängd. Nya effektivare råttgifter "s k superwarfariner" har mycket långvarig effekt, snabbt uppträdande och svåra förgiftningssymptom. Vitamin-K ges även vid upptag av dessa råttgifter, men hundens blodvärden måste då kontrolleras noga och under lång tid.

NOSKVALSTER

Noskvalstret är ett drygt en millimeter långt spindeldjur som förekommer i pannhålan på ca. 25% av alla hundar i Sverige. Från pannhålan kan kvalstret vandra till andra av huvudets bihålor, eller ner i nashålan, där man har möjlig



het att påvisa det. Kvalstret förorsakar en inflammation som framkallar irritation och slembildning i näsan ofta med nysningar, snorklingar, näsflöde, Halsbesvär och nedsatt luktsinne som följsymton. Dessa kvalster är smittsamma hundar emellan och för jakthundar har framför allt det nedsatta luktsinnet blivit ett stort bekymmer, då duktiga jakthundar plötsligt visat sig oanvändbara. Dagens diagnosmöjligheter är otillfredsställande men ibland kan det gulvita kvalstret ses krypa runt näsöppningarna på hunden.

Ett annat sätt kan vara att påvisa kvalster i slemklumpar från näsan efter genomspolning, vilket utförs med hunden i narkos. Tidigare skedde behandling med injektioner av preparatet Ivomec, där den aktiva substansen är ivermectin, som påverkar parasitens nervsystem så att den dör. Idag finns ett nytt preparat, Interceptor, som innehåller den aktiva substansen milbemycin. Interceptor ges till hunden i tablettform.

FÄSTINGAR

Fästingens hela livscykel varar i ca tre år. Den har då genomgått tre olika utvecklingsstadier. Under varje stadium suger fästingen blod en gång och kan då överföra protozoer, virus och bakterier, dessutom bilda giftiga ämnen som kan framkalla sjukdom hos den fästingangripna hunden. I Sverige har fästingburna sjukdomar TBE, Ehrlichios och Borrelios påvisats.

TBE är en virusorsakad hjärnhinneinflammation som lokalt förekommit hos hundar i Stockholms skärgård.

Ehrlichios hos hund orsakas vanligen av bakterien/rikettsien Ehrlichia canis. Rikettsierna tas upp av blodbanans vita blodkroppar och förs därefter till olika organ. Inflammation uppstår först i blodkärls-

väggarna, hunden blir allmänt nedsatt och får feber, trötthet och nedsatt aptit. Många hundar blir halta och kan svullna runt och i leder, ofta hasled och handlov. Vissa hundar blir vingliga, andra får kräkningar och diarré. Ehrlichiosen hämmar immunförsvaret så att andra sjukdomar, som t ex livmoderinflammation kan blossa upp.

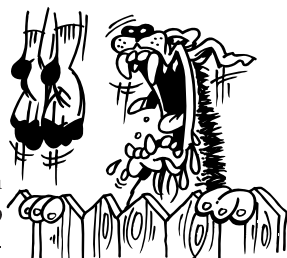
Borrelios orsakas av en spiroket, Borelia burgdorferi. Typiska sjukdomstecken är ledinflammation och hälta. Ibland uppträder också feber, förstörade lymfknutor, hjärtmuskelinflammation och tecken på hjärnhinneinflammation. Hunden behandlas vanligtvis med antibiotika, tetracyklin eller erytromycin i en till tre veckor. Symtomen avklarar oftast snabbt vid behandling.

RÄVSKABB

Typiska symtom på skabbangrepp hos hund är håravfall och starkt

kliande beläggningar på ben, tassar, bröst och buk. Rodnader och klåda kan även uppträda på hasar och armbågarnas utsida. Små, begränsade angrepp kan försvinna spontant. Obehandlad skabb kan orsaka svåra förändringar hos hund med skorvig, inflammerad hårlös hud.

Rävskabb förökar sig genom att de vuxna djuren gräver gångar i huden, där honorna lägger sina ägg. Dessa kläcks till larver, som utvecklas till vuxna skabbdjur över ett nymfstadium. Hela utvecklingen äger rum på samma värddjur. Skabbangrepp behandlas med utvärtes medel som t ex Sebacil eller Alugan. Under senare år har behandlingen som regel skett med injektioner av substansen ivermectin.



Hjälp!!

Skall vi kunna göra vårt medlemsblad till något riktigt bra, så behöver vi **din** hjälp!

Fatta pennan och skriv, vi väntar på **ditt** bidrag.

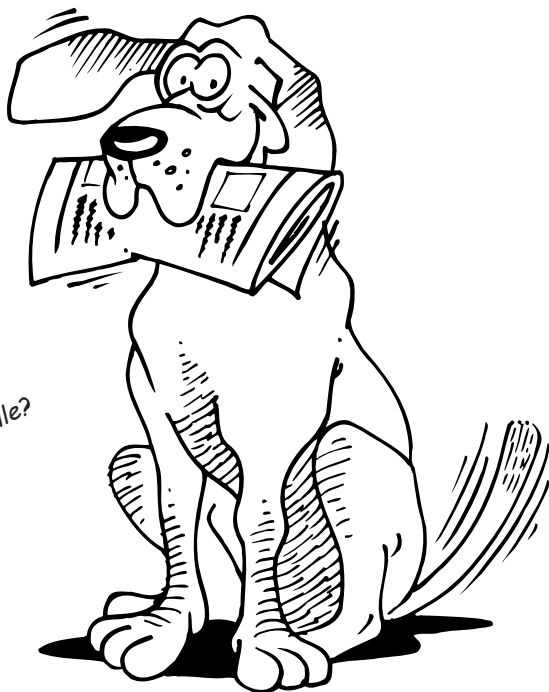
Allt material som berör hundar och jakt är av intresse.

Bilder, filmer, videos, artiklar, jakthistorier, insändare, synpunkter osv, allt material som kan publiceras i vårt medlemsblad är välkommet.

Tycker du det är svårt att skriva? Bekymra dig inte för det, det ordnar vi bara vi får din hjälp med det som ska skrivas.

Material kan sändas till Jan-Erik Bjermkvist (adressen finns på omslagets insida). Efter att ha använts återsändes allt material till avsändaren.

Leif



Läraren:
-Kan du böja adjektivet äcklig Olle?
Olle:
-Äcklig, kolsoppa, lever

Hjälp oss att kunna behålla vår medlemstidning!!!

En historia ur verkligheten från 50-talet.

Jaktledaren i ett av byns jaktlag läste med förskräckelse i tidningen efter första jakt-dagen i Västerbotten, att en jägare hade blivit vådaskjuten och utgången var oviss.

Han beslöt att prata några allvarliga ord med jaktlaget nästa morgon. Men det var mycket som det skulle pratas om. Så han glömde bort vådaskjutningen, men när jaktkamrate-

rna var på väg in i bilarna kom han ihåg det så han hoppa upp på ett mjölkbord och skrek ”GUBBAR KAMRATER ” nu får ingen skjut förn hä röch!.

Roliga halvan

Livet har varit rena pinan sen jag kom på Janne med att föra över alla sina pengar på mig dagen efter bröllopet, klagade Bettan till sin väninna.

-Vad säger du? Den rike knösen! Du borde vara överlycklig med tanke på alla miljonerna.

-Du vet inte vad du pratar om, sa Bettan. Vad är det för glädle med att göra av med sina egna pengar!

Lilla Lisa är överfört just i plättar. Mamma varnar henne:

-Om du äter för många plättar kan du bli tjock!

Följande dag åker mamma och Lisa in till stan med buss.

En gravid kvinna stiger på. Lisa går fram till henne och säger:

-Jag vet nog vad tant har gjort, men gott är det.



Bosse

Två bönder någonstans i Småland träffas en dag och Nils säger till Petter.

-Du Petter igår hitta ja ett helt lass me pingviner himma på gårdsplanen.

Va ska ja göra med de?

Ah sa Petter ta me dig de till Kolmården.

Efter tre dagar ser Petter att Nils kommer med sin traktor och på släpet står en hel hop pingviner med badbössor på sig.

Petter hoppar ut i vägbanan, stannar Nils och frågar om han inte var på Kolmården.

-Jo, för tusan sa Nils och idag ska vi köra och bada

Dags att bilda regionklubbar

Styrelsen behandlade under senaste styrelsemötet frågan om eventuellt bildande av regionklubbar. Ett förslag kommer att presenteras vid årsstämman 1998. Tankegången är att dela upp landet i tre regioner med lokalstyrelser.

Beroende på antal medlemmar och hundtäthet, kommer gränserna att diskuteras fram. Likaså var sätena skall finnas. Vi uppmanar nu våra medlemmar att till årsmötet tänka igenom förslaget och ha synpunkter på bl.a. bemanning i eventuella styrelser.

Nils Bäcklin



*Älgjakt i fjällterräng. Hunden "Jim" pustar ut efter avslutad jakt.
Ägare Börje Larsson, Lillselet*

Jaktmässa i Kalmar

Den 7-8 mars nu i vår var det dags för den årliga jaktmässan i Kalmar. Ett av de årliga inslagen är uppvisningen av olika hundraser, så även i år.

Under tidigare mässår har Hälleforsshunden presenterats av Nils Bäcklin. Eftersom avståndet till Kalmar är onödigt långt för Nils att åka för en halvtimmes presentation så gick frågan till oss istället.

Så en kylslagen marsdag stod vi där, ett antal hundägare med sina ögonstenar. Här blandades Hälleforsare, Bayersk viltspårhund, Ungersk Visla med de mer vanliga raserna som tax, jämte och drever.

En och en skulle vi gå in och visa upp oss på ett podie inför en anseilig publik. Varje hund skulle få en utförlig presentation av hundskribenten Stellan Andersson. Han har genom årens lopp skrivit ett antal artiklar för hundtidningar samt givit ut ett 20 tal böcker om hundar och jakt, den senaste i raden är "Våra Jakhundar".

Sist i raden av hundar stod Gissa och jag och väntade på vår tur. Nervösa hundägare försvann in i lokalen en och en. De flesta hundarna var ovana med publik, samt fann det obehagligt att stiga upp på det en meter höga podiet. Så vissa hundar fick lyftas upp och låg darrande tryckta mot podiets gröna matta.

När det var dags för vår tur, så tänkte matte att det är nog bäst att få fart på hunden så hon går upp på podiet. Resultatet blev att matte själv i bara farten höll på att komma högst upp på podiet. Nu var det inte frågan om någon darrande hund längre utan en orädd Hälleforsare. Gissa satte genast

igång att undersöka mattan där de andra hundarna hade krupit runt, publiken ignoreras totalt.

Samtidigt berättade Stellan om hundens alla bra jakttegenskaper. Det var mycket lovord om rasen och dess utveckling. Han berättade även om hur tuff rasen hade varit på 50-60-talet, då inte ens älgen kunde värja sig från attackerande Hälleforsare, men som han sa: -Ni ska inte tro på skrönorna att Hälleforsaren till och med åt upp människor. Samtidigt som han sa detta sa det poff i lokalen, strömmen gick och mikrofonen tystnade. Desperat höjde han rösten för att höras i lokalen.

Men vid det här laget hade publiken ändå slutat lyssna och koncentrerade sig helt på vad Gissa håll på med på podiet. Hon hade nu tröttnat på nosandet och istället upptäckt hundgodiset matte hade i handen. Hur ska man lura till sig detta, funderade hon och satte sig ner med tiggande ögon. När inte det räckte för att få en godisbit så provade hon med att räkka fram höger tass. Matte var fortfarande omutlig så då provade hon istället med vänster tass. Efter ett antal försök med varierande tassframräckningar så gav hon istället upp ett öronskärande skall. Vid det här laget så skrattade hela publiken.



Gissa

Efteråt kom många fram och tog det lilla häftet vi hade tagit fram för mässan. Många var också framme hos oss och frågade mer om hunden, alla var charmade av den "mysiga Hälleforsaren"

Märit

Hällekruss

Hällekruss	Majbål	Rovdjur	Vattendrag	Tyg	Fisk	Genomfart	Åskgud	Baltstad	9 Genast	Klocka	Vattenfåglar
Vårblommar									Arabland-bygd		
Årarbete			Flicka Union				Takpanna	Varaltyst Pjäsen		Kalium	Religiösa rörelser
Stånd					Hästdam			50	Rotfrukt	Gris Färg av sol	
Ej Frisk					Månad Gör tjuv						
Guld Ledig			Våning					Gnagare Kosäck- ledare			1/7
	Flour Ton			Spela					Fyrkant Av		
		Fryst vatten	Glas- Ljud	Förhållanden Ledsaga							
Itu		Kim Leek Insekt			Ej lediga	Fisk	Ej dag			Lugn Sövern barn	
	Trä-						Olle Ek	Ko läte		Ofred	Kväve
	90							Först	Bar Tävling		Föra Film
Årsmöte ort Styrsak								Grannland Böna			
	Melodi byrå						Bor 1000	Spådde Svavel			
			Sol gud			Rygg- säck				Tjat	

Skicka ifyllt kryss, eller kopia, senast 20/5

1998, till: Märit Truuts,

Ruskemåla gård 5022, 382 91 Nybro

1: pris = Älgjakt, glaspjäs Nybro glasbruk

2: pris = Älghuvud, glaspjäs Nybro glasbruk

Namn: _____

Address: _____

Lika	R	E	T	M	O	Ö	F	V	T	V	F	F	I	U	V
Åter- gå	Fryst- gömm	V	I	S	T	F	L	Ä	F	T	J	Ä	D	E	R
A	S	Vind- skydd	Ä	J	U	L	G	R	A	N	E	U	S	K	S
Häll- F	Ä	L	G	H	U	N	D	Bakdel Anfall	A	K	T	E	R	V	T
Sim- fågel	B	L	Ä	S	A	N	D	S	A	K	T	A	Å	O	R
Stil- ver- ge	A	G	P	N	O	E	T	T	100	S	P	Ä	R		
R	Sport- glädje	J	U	D	O	S	T	O	C	K	K	A	L	M	
Poket- leveran- torer	J	U	L	T	O	M	T	Ä	R	E	I	A	S	J	
Bollman- toss	U	L	L	A	L	A	C	S	I	V	E	R	T		
Balklubb	B	K	G	R	A	N	K	O	T	T	A	R	T	R	
Flöje	T	E	L	E	A	A	A	T	E	I	O	S	A		
Hus- sör	U	L	A	N	G	I	S	S	A	K	A	V	E	L	
R	På- svensk- båt	P	F	I	L	I	A	L	vavel	R	R	50	L		
Jetong	S	P	E	L	M	A	R	K	S	K	V	A	L	A	

Lösning

Korsord 97nr 2

Följande vinnare lottades fram:

Första pris: Lars Dalberg, Arjeplog

Andra pris: Arne Fransson, Åsele

Adresslapp



På jakt efter älg!

*Hälleforshundklubben
Lärkstigen 11, 918 31 Sävar*